

COM ça

vous informe
www.bressehauteseille.fr

Bresse
Haute
Seille
COMMUNAUTÉ DE COMMUNES

N°3 Mars 2019

Aménagement numérique

encore plus vite avec Bresse Haute Seille



40000 visiteurs



**Espace de loisirs
Bresse Haute Seille**

**Ça marche, à n'en pas douter
c'est un gros succès**

Une première saison qui a rencontré un énorme succès si bien qu'il est devenu indispensable dès le mois de juillet d'ouvrir un second parking à l'entrée du site afin de gérer l'afflux important de véhicules. Ce sont environ 40 000 visiteurs qui ont été comptabilisés entre juin et septembre !



p.16 COM
ça

vous dit

**La comcom
intra muros**

**médiathèque 4.0
l'accès au numérique
au coeur de son projet
de service**

au sommaire

P4 Aménagement numérique
De la fibre dans les armoires

P6 A l'eau
GEMAPI et le SPANC

P8 Espace de Loisirs
C'est Maouss costo !

P10 Accueil de loisirs
123 soleil... Rami et LAEP

P12 Environnement
Frelons, Prairies et Jardins...

P14 EHPAD
2 solutions de répit face à Alzheimer !

P15 Culture
**Contrat territorial
de développement culturel**

P16 Culture
Médiathèques 4.0

P18 Voirie
Tout sur la compétence voirie

P20 Budget
Bresse Haute Seille annonce la couleur

P22 Sport
A fond la forme

P23 Histoires communes

P32 Les services



Le Président
Jean-Louis MAITRE

Editorial

Bresse Haute Seille un territoire tourné vers l'avenir !

La deuxième année de vie de Bresse Haute Seille a permis de conforter la cohésion de notre territoire, les compétences nouvelles imposées par la loi, comme le SPANC, et d'étendre à l'ensemble du territoire les compétences sport et périscolaire.

Notre volonté permanente reste la même pour que toutes ces actions vous apportent plus de services avec toujours cette proximité essentielle pour notre territoire rural. Elles sont le reflet de la mise en place de notre projet de territoire, notre fil conducteur qui se décline dans la base de loisirs de Desnes, l'Opération Grand Site, l'aménagement de zones d'activités, les relations avec le monde associatif et les bénévoles.

Je tiens à souligner la collaboration réussie avec les associations sportives et culturelles et cette même volonté d'offrir des activités, des spectacles, des animations sur l'ensemble de notre communauté de communes.

Et comme dans chaque édition nous mettons à l'honneur des communes, des hommes et des entreprises qui créent, investissent, innovent et apportent la preuve de la vitalité de la ruralité de Bresse Haute Seille.

C'est un condensé de tout ce travail et sa traduction au quotidien que vous trouverez dans ce nouveau numéro de votre magazine ainsi que sur le site internet et la page Facebook.

Je vous souhaite une bonne lecture et de beaux et heureux moments sur le territoire de Bresse Haute Seille.

CULTURALES

2019

Bresse
Haute
Seille

La comcom
intra muros

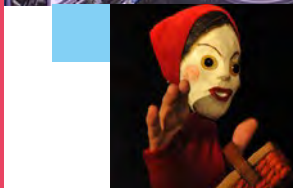
COM
ça
#vousinforme



Cette année le programme monte encore en puissance !

Préparez-vous à une année riche en événements sur le territoire Bresse Haute Seille. Concerts, théâtre, conférences, cirque, cinéma il y en aura pour tous les âges et pour tous les goûts !

La programmation culturelle s'étoffe pour apporter aux 4 coins de Bresse Haute Seille des moments d'émotions, de découverte, de joie ... alors vous pouvez d'ores et déjà programmer sur vos agendas les moments qui vous intéressent en feuilletant le programme ou en vous connectant sur notre site internet !



{ BRÉRY }

Vœux au personnel

Lors de la traditionnelle cérémonie des vœux au personnel qui s'est déroulée dans la commune de Bréry, Jean-Louis Maitre, Président de Bresse Haute Seille, entouré de ses vice-présidents et de membres du bureau, a pu retracer les réalisations de l'année 2018, remercier le personnel pour son implication, mais aussi informer les agents des décisions, des changements, des projets qui viendront nourrir cette nouvelle année qui s'annonce d'ores et déjà aussi intense que la précédente.

Mais c'était aussi l'occasion de remercier Amélie Vernoux directrice générale des services qui part de la communauté de communes pour intégrer la communauté de communes du Grand Dole, Carole Jeannin qui part prendre de nouvelles fonctions au sein de l'agglomération du Grand Besançon et Alain Lacroix qui, après de nombreuses années au service de la collectivité, prend une retraite amplement méritée !

Enfin, le Président a salué l'arrivée des nouveaux agents qui viendront renforcer l'équipe suite aux départs et aux nouvelles compétences exercées par Bresse Haute Seille sur l'ensemble du territoire :

Pierre-Alain Beaufumé, Directeur Général des Services qui prendra ses fonctions le 1^{er} mars

Béatrice Petitjean, directrice administrative et financière

Sixtine Geffroy, chargée de mission au service GEMAPI

Laurine Poupon, chargée de mission culture et sports

Yannick Boyer, directeur enfance jeunesse

Guillaume Philippe, technicien SPANC/GEMAPI

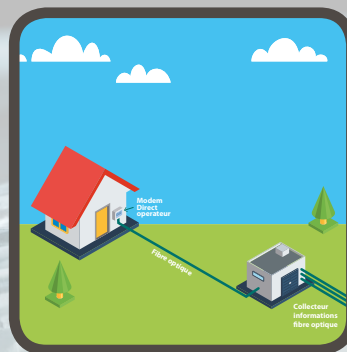
Forum #4 des associations

{ DOMBLANS }

En 2018, la grande fête des associations a eu lieu dans la salle des fêtes de Domblans. Plus de 40 associations avaient répondu à l'appel de Bresse Haute Seille pour faire la promotion, dans une ambiance conviviale, du riche tissu associatif de notre territoire. Démonstrations musicales, sportives, théâtrales, toute la vitalité des associations s'exposait au grand jour avec des remerciements particuliers pour le comité des fêtes de Domblans et ses bénévoles qui avait la lourde charge de gérer l'organisation de ce rendez-vous !

A ne pas manquer

Salon Terroirs et Habitats
2ème édition
les 6 et 7 avril prochain
au marché couvert de Bletterans.



Aménagement numérique De la fibre dans les armoires

La convention passée entre la communauté de communes et le conseil départemental du Jura commence à devenir concrète sur le terrain.

Les différentes armoires nécessaires aux montées en débit ont toutes trouvé un emplacement validé par les communes et une certaine partie d'entre elles sont arrivées.

Après cette pose, les travaux consisteront à placer de la fibre entre le nœud de raccordement principal et la nouvelle armoire, améliorant de fait grandement le débit pour les communes concernées.

Les communes de Francheville, Le Villey, La Chassagne, La Chaux en Bresse, Bois de Gand, Froideville, Les Deux Fays, Sergenaux, Rye, Grange sur Baume (Crançot), Mirebel (Crançot), Blois sur Seille, Ladoye sur Seille et Frontenay pourraient être reliées au printemps 2019 pour un accès à de nouvelles offres pour les habitants cet été.

Les communes de Cosges, Fontainebrux, Lombard, Nance, Quintigny, Ruffey sur Seille, Vincent, Commenailles, Plainoiseau, ainsi que Mantry, Vers S/ Sellières et Recanoz seront à priori desservies à l'automne 2019.

Concernant la fibre, trois secteurs principaux sont concernés, qui regroupe les communes de : Bletterans, Bréry, Château-Chalon, Desnes, Domblans, La Charme, Ménétru le Vignoble, Nance (partiellement –une autre partie en montée en débit), Relans, Sellières, Voiteur (partiellement)

Les armoires (Shelters) ont leurs emplacements validés également, mais ne sont pas encore en place. Selon les approvisionnements en fibre au niveau national puis local, les mises en service pourraient être réalisées sur ces trois secteurs en fin d'année 2019. Il faut rappeler que les délais sont susceptibles d'évoluer selon les contraintes techniques, météo et fourniture (pour la fibre). Des choix ont été effectués pour cette première phase. Il est prévu une seconde phase à partir de 2020-2021, pour compléter l'offre avec de la fibre et permettre un accès au très haut débit sur l'ensemble du territoire de Bresse Haute Seille.

Terrains à vendre !

Zones d'activités

ZA de Domblans-Voiteur

5 ha environ à vendre / taille des lots à la demande

ZA de Nance (Les Charmes)

1.2 Ha à vendre / éventuellement divisible

ZA des Foulletons (Larnaud, le long de la départementale ...)

Un terrain de 4800 m² à vendre.

c'est
ici !

RENSEIGNEMENTS :
Communauté de communes Bresse Haute Seille
Samuel POUILLOT / 03 84 44 46-80



Chaumergy - Commerces

De la Com Com à la baguette

Le projet de construction de la boulangerie de Chaumergy prend corps : le cabinet d'architecte a été retenu, il s'agit de la SARL Serge Roux, de Dole. Les plans ont été validés et le permis de construire déposé.

Pour rappel, ce commerce était dans des locaux vétustes dont les travaux de mise aux normes étaient trop onéreux. Il a donc été décidé de créer un nouveau bâtiment à côté de la superette de Chaumergy. Il faudra environ 5 mois pour réaliser cette nouvelle construction qui devrait se terminer en fin d'été.

MY PRODUCTION VOUS PROPOSE
AVEC LE SOUTIEN DE LA COMMUNAUTÉ DE COMMUNES BRESSE HAUTE SEILLE
& LA VILLE DE BLETTERANS



2^{ème}
SALON
terroirs
& **habitat**

entrée
gratuite

6 & 7 AVRIL 2019

BLETTERANS

MARCHÉ COUVERT



Mini fête foraine
Manège



avec la présence de
Mickey & Minnie



toute la journée
Restauration

JEU
CONCOURS
nombreux lots
à gagner !



ABSENCE DE DISTRIBUTEUR
AUTOMATIQUE DE BILLETS



SAMEDI : 10H>19H
DIMANCHE : 10H>18H



PLUS D'INFOS
[FACEBOOK.COM/SALONBLETTERANS](https://www.facebook.com/salonbletterans)





A l'eau...

Dans les tuyaux de Bresse Haute Seillez, depuis le 1er janvier 2019, GEMAPI (gestion des milieux aquatiques et prévention des inondations), et le SPANC (Service Assainissement non collectif), on ouvre les vannes et on vous dit tout sur ces nouvelles compétences ...

GEMAPI C'est quoi au juste ?

Pourquoi mettre en place la GEMAPI ?

Pour permettre une meilleure gestion des milieux aquatiques sur un bassin hydrographique (cohérence territoriale) et travailler à la prévention des inondations

Quelles sont les missions de la compétence

- Aménagement d'un bassin ou d'une fraction de bassin hydrographique
- L'entretien et l'aménagement d'un cours d'eau
- La défense contre les inondations
- La protection et la restauration des sites (zones humides, formations boisées riveraines)



Missions scindées en deux volets distincts

GEMA : Gestion des Milieux Aquatiques

PI : Prévention des Inondations

bilan des activités 2018

GEMA

Renaturation du ruisseau de Blandans

60 000 € TTC

Subvention de 80 % de l'Agence de l'Eau



PI

Enlèvements d'embâcles

5 000 € TTC

Protection de berge par génie végétal à Ruffey Sur Seille

14 000 € TTC

Subvention de 80 % de l'Agence de l'Eau



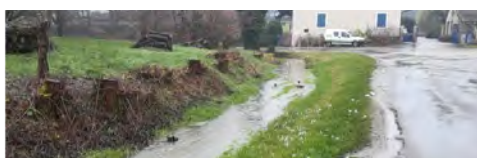
PPRE : Programme de restauration et d'entretien de la ripisylve

70 000 € TTC

32 km cours d'eau traités par Agate Paysage



Curage d'un cours d'eau à Larnaud



GEMA

- Aménagement d'un seuil existant à la Planche de Juhans (Ruffey sur Seille)
- Limitation des périodes d'assecs dans la Seille entre Ruffey et Bletterans
- Etude en cours pour renaturer le profil de la Seille entre Ruffey et Bletterans

PI

- Programme pluriannuel de restauration et d'entretien
- Remobilisation de sédiments à Baume les Messieurs en raison de risque d'inondation
- Curage d'un ruisseau à Domblans
- Aménagement d'un canal à Blois sur Seille

Rappel des devoirs des propriétaires riverains

- L'entretien régulier de la végétation (Art L215-14 du Code de l'Environnement)
- Le propriétaire riverain est tenu à un entretien régulier du cours d'eau et de ses berges (enlèvement des embâcles et débris, élagage de la végétation).



et le SPANC alors

Depuis le 1^{er} janvier 2019, la compétence assainissement non collectif sera étendue à l'ensemble du territoire.



Bon à savoir

La vente d'un bien immobilier non raccordé à un réseau public de collecte. Doit faire l'objet d'un rapport de visite (validité 3 ans) Document à remettre au notaire et annexé à la promesse de vente. Contacter le SPANC en amont d'une vente pour effectuer ce diagnostic de performance.



1 seul interlocuteur pour les 54 communes

c'est lui

GUILLAUME PHILIPPE
SPANC@BRESSEHAUTESEILLE.FR - 03 84 44 04 42

Au fait, le saviez-vous !

L'ANC sur le territoire.

4000 installations d'assainissement non collectif.

Environ **9200** habitants concernés (47 % de la population)

Soit environ **500 000 m³** d'eaux usées rejetées / an.

Service de vidange des dispositifs d'assainissement non collectif.

Possibilité de bénéficier de prix attractifs grâce à un marché passé avec un prestataire. Bon de commande et informations disponibles dans votre mairie ou directement auprès du SPANC.



L'espace de loisirs Bresse Haute Seille

c'est maouss costo

Tout le monde l'attendait mais peu y croyaient encore ! Pourtant, sous l'impulsion des élus de Bresse Haute Seille, l'ouverture du site de Desnes est enfin devenue réalité.

ça
cause

**40 000
visiteurs !**



Une première saison qui a rencontré un énorme succès si bien qu'il est devenu indispensable dès le mois de juillet d'ouvrir un second parking à l'entrée du site afin de gérer l'afflux important de véhicules et de garantir aux services de secours l'accès rapide au site. Ce sont environ 40 000 visiteurs qui ont été comptabilisés entre juin et septembre !

Avec un poste de secours équipé de tout le matériel d'urgence nécessaire ainsi qu'une zone baignade surveillée par plusieurs maîtres-nageurs sauveteurs, chaque baigneur du plus jeune au plus âgé a pu s'adonner aux joies de la baignade dans un environnement sécurisé.

La coordination entre les exploitants du site et les services de la communauté de communes ont permis de pallier les problèmes rencontrés et de garantir la propreté du site pendant toute la saison.



Jura Splash

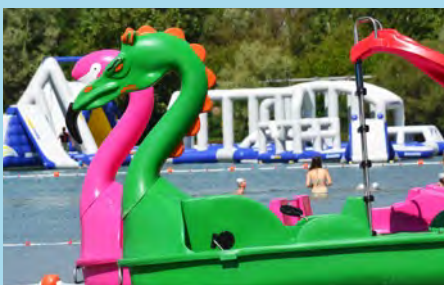
10 000 baigneurs, petits et grands, ont enfilé les gilets de baignade de Jura Splash pour faire le plein de sensations sur la structure gonflable ! Les différents modules, balançoires, trampolines, catapultes ont conquis le public venu des 4 coins du département et bien au-delà !

Pédalos

Les pédalos nouvelle génération ont eux aussi été pris d'assaut dès leur arrivée sur les eaux turquoises du lac, certains jours il fallait s'armer de patience pour avoir le privilège de les faire naviguer !

La zone enherbée qui a subi les aléas de la météo et les fortes chaleurs de l'été 2018 a été replantée à l'automne et devrait permettre cette année de disposer d'espaces verts agréables pour que chacun trouve sa place.

D'autres travaux sont prévus pour la nouvelle saison afin d'améliorer les conditions d'accueil et la sécurité du site.



JURAFaune, LE PARC AUX RAPACES 15 000 VISITEURS

L'association touristique et culturelle de la Haute Seille, qui gère la Maison de la Haute Seille, l'école d'autrefois et autres animations oenotouristiques et culturelles à Château-Chalon, a accueilli plus de 15 000 visiteurs en 2018.

Office de Tourisme

On est bien ici, et on le fait savoir !

L'été dernier, l'Office de Tourisme a fait le choix de renforcer l'accueil au cœur du site touristique phare du territoire, Baume-les-Messieurs, renseignant ainsi près de 16500 visiteurs. Un point accueil était également installé à la base de Desnes, et tous les mardis matin sur le marché de Bletterans où environ 700 personnes sont allées s'informer. Comme chaque année, l'Office de Tourisme a organisé des pots d'accueil, tous les lundis en juillet-août, à Baume-les-Messieurs et Château-Chalon en alternance. Ce sont ainsi près de 300 personnes qui ont découvert les animations locales et sites à visiter tout en dégustant des produits du terroir.



Camping-caristes

Vous en rêvez, on l'a fait !

Les travaux de terrassement ont été lancés cette fin d'année sur la future aire de service de Domblans. Ont été prévus un espace de vidanges, avec accès à l'eau et à l'électricité, et deux places de stationnement. La mise en service devrait être effective au printemps. L'intérêt de cet emplacement, situé relativement près des grands sites touristiques environnants, est sa proximité directe avec les commerces.



Appli mobile

1777 visiteurs pour
4677 sessions en 2018,
contre 1197 visiteurs
pour 2367 sessions,
soit une augmentation de
50% de visiteurs environ.

www.jura-et-moi.fr



Tout là-haut ...

En 2018, la Communauté de Communes s'est affairée aux belvédères dans le cadre de son Plan de Gestion triennal pour la randonnée.

Deux opérations ont été menées sur la commune de Hauteroche. L'une a consisté à sécuriser le belvédère accessible depuis la place de Granges-sur-Baume par la pose d'un garde-corps métallique. L'autre est la création d'une plateforme, par enrochement, sur le parking de JuraFaune. L'objectif est d'offrir un point de vue sur la reculée de Baume-les-Messieurs sans avoir à traverser la route. La troisième opération, qui s'est déroulée sur la commune de Blois-sur-Seille, est la sécurisation du belvédère des Exterpois par l'installation d'une barrière en bio-composite fabriquée à partir de déchets de bois et de plastiques recyclés. A travers ces investissements, la Communauté de Communes poursuit la mise en valeur du patrimoine local, en toute sécurité, à travers la randonnée.



ACCUEILS DE LOISIRS

1,2,3 soleil...

EN 2018 LES ACCUEILS DE LOISIRS BRESSE HAUTE SEILLE :

15 semaines d'ouverture (sur les 16 semaines extrascolaires possibles) sur les 4 sites
141 enfants accueillis/jour

Les pratiques sont harmonisées sur tous les sites du territoire : dossiers de renseignements, modalités d'inscriptions et tarifs identiques.

1 service en constante augmentation :

Le site de Bletterans peut désormais accueillir 80 enfants par jour (au lieu de 60 auparavant). Suite à la demande de plus en plus forte des solutions ont été trouvées pour augmenter la capacité d'accueil. Malgré cela, le site de Bletterans est parfois victime de son succès et doit inscrire certains enfants sur liste d'attente.

75 enfants / jour en moyenne pour les deux premières semaines de juillet sur le centre de Bletterans !

COMMENAILLES, LE CENTRE NATURE !

À Commenailles, l'accueil de loisirs est géré par le Centre Permanent d'Initiative à l'Environnement. Dans des locaux flambants neufs, les activités sont axées sur l'environnement et la découverte de la nature à travers des ateliers, des animations et des sorties ludiques.

Toute l'année, des sorties sont planifiées en fonction des thèmes, de la période ou de l'actualité. Des inter-centres réguliers sont prévus entre les différents sites ainsi que des sorties communes. En plus des accueils à la semaine, le service organise tous les ans des mini camps pour tous les âges. En 2018 1 camp multisports à Bellecin et 2 mini camps à la ferme ont été organisés.

A chaque période
de vacances,
demandez
le programme



Semaines passerelles

Ca cause dans le poste

Le CPIE Bresse du Jura, en partenariat avec Bresse Haute Seille, la CAF du Jura et la commune de Commenailles, a lancé une expérimentation : Les semaines passerelles !

L'idée principale est, que les jeunes aient le maximum d'autonomie dans le choix et la mise en œuvre de projets concrets. Ce dispositif s'est déroulé en deux temps. Du 16 au 27 juillet, durant deux semaines, les jeunes inscrits ont pu découvrir les potentiels humains et naturels du territoire. Pour chaque semaine, les participants avaient deux objectifs : Préparer un mode de restitution pour les autres participants de l'accueil de loisirs et proposer des projets pour la suite. Pour la première semaine c'est un diaporama qui a été réalisé et un film pour la deuxième. Pour les vacances d'automne un petit groupe s'est retrouvé afin de réaliser une émission de radio. La première pierre d'une vraie webradio qui devrait voir le jour courant 2019, et qui s'appelle « Web rados ! ».

ON AIR



Le relais en chiffre

183
assistants
maternels actifs
1930
contacts
téléphoniques
350
rendez-vous.

RAMI - LAEP

Le « parcours » prend le relais

Le relais assistants maternels accompagne et informe les parents, futurs parents et professionnels de l'accueil à domicile (assistants maternels / gardes à domicile).

Le relais propose également des temps d'animations pour les professionnels accompagnés des enfants : temps de jeux dans les communes, éveil musical, bébés lecteurs, ateliers formation en soirée...

75 assistants maternels du territoire fré-

quentent ces animations.

Zoom : parcours formation avec le relais Le relais, en partenariat avec Gaëlle Blervaque (psychomotricienne de l'espace Goelan) a proposé aux assistants maternels un parcours de formation sur le développement psychomoteur du jeune enfant.

L'alternance théorie/pratique a permis aux assistants maternels de travailler avec les enfants accueillis à leur domi-

cile et d'acquérir des connaissances et outils pour répondre aux besoins des enfants tout en favorisant la motricité libre du jeune enfant.

Cette formation a été suivie par 11 assistants maternels et pourra être reconduite en 2019 si d'autres professionnels souhaitent se former.

Le LAEP s'étend sur Bresse Haute Saïlle.

Après trois années de fonctionnement le Lieu Accueil Enfants Parents offre un bilan positif avec une fréquentation en constante évolution. En 2018, 54 familles différentes ont fréquenté le LAEP.

Espace d'écoute, d'échange pour les parents et de jeux pour les enfants de moins de 4 ans. Ouvert le mercredi de 9h à 11h30, dans les locaux de l'accueil de loisirs à Bletterans.

2019 : afin de répondre aux nombreuses demandes, le service s'étend sur la commune de Domblans le vendredi de 8h30 à 11h30 dans les locaux de l'accueil de loisirs de Domblans.

Ouverture programmée premier semestre 2019.



Sa présence a déjà été confirmée à Voiteur, Le Vernois et Passenans. Le frelon asiatique est invasif, prédateur avéré des abeilles et des guêpes communes, il consomme aussi une grande variété d'autres insectes et d'araignées.

C'est officiel, et c'est pas de bol ... le frelon asiatique est parmi nous

Le frelon asiatique n'est pas agressif ; il est possible d'observer son nid à 4 ou 5 m de distance sans risque. Cependant, dès qu'elle se sent menacée, cette espèce attaque en nuée. C'est alors la quantité de venin reçue par votre organisme qui peut provoquer un choc anaphylactique. Si vous vous faites piquer à plusieurs reprises, contactez le SDIS.

COMMENT LE RECONNAÎTRE ?

C'est la seule guêpe sociale en Europe à posséder une livrée aussi foncée :

- les adultes possèdent un thorax entièrement brun noir velouté et des segments abdominaux bruns, bordés d'une fine bande jaune ;
- seul le 4e segment de l'abdomen est presque entièrement jaune orangé ;

- la tête est noire, la face jaune orangée ;
- les pattes sont jaunes aux extrémités.

Mesurant environ 3 cm de long, il est aussi un peu plus petit que le frelon européen.

ET SON NID ?

Le frelon asiatique construit un volumineux nid de fibres de bois mâchées formant un papier grossier. L'orifice de sortie est petit et latéral alors qu'il est large et basal chez le frelon d'Europe. Le nid primaire du frelon asiatique est généralement construit dans un endroit abrité (ruche vide, cabanon, trou de mur, bord de toit, roncier...), voire dans les arbres, que l'on découvre en hiver à la chute des feuilles.

Nos belles prairies naturelles à l'honneur

Le concours des prairies fleuries est organisé depuis 2017 sur le site Natura 2000 de la Bresse jurassienne.

C'est grâce à l'action des agriculteurs et de pratiques adaptées (limitation de la fertilisation, fauche compatible avec les cycles biologiques, pression de pâturage équilibrée, etc.) que les prairies naturelles continueront à être source de vie et support de nourriture. Afin de valoriser ce travail, une exposition photo a été créée afin de vous présenter les paysages, la faune et la flore de ces prairies naturelles, ainsi que les 10 agriculteurs ayant participé au concours en 2017 et 2018.

Venez découvrir l'exposition... Venez redécouvrir la richesse de votre territoire !

Elle sera visible les prochains mois dans divers endroits (à la Chambre d'agriculture, dans les médiathèques du territoire...).

Vous êtes une structure intéressée pour accueillir l'exposition ? N'hésitez pas à contacter le service environnement.

Nous remercions nos partenaires techniques et financiers sur ce projet : le CPIE Bresse du Jura (animation Natura 2000), la Chambre d'agriculture du Jura, les Carrières jurassiennes, le Crédit agricole, le CIGC, le CBN-ORI, Eva Jura, le GAEC Miel du Jura et le CFA de Montmorot.



Et vous, vous mettez quoi dans votre jardin ?

L'interdiction d'achat, de détention et d'utilisation de produits phytosanitaires par les particuliers, est entrée en vigueur le 1er janvier 2019.

D'ABORD LES ESPACES PUBLICS

Le 22 juillet 2015, la « loi de transition énergétique pour la croissance verte » a généré la mise en place de l'objectif zéro pesticide dans l'ensemble des espaces publics depuis le 1er janvier 2017 (espaces verts, promenades, forêts, et voiries).

Le service environnement et l'équipe verte intercommunale accompagnent les communes demandeuses dans ces changements de pratiques. Les trottoirs sont peut-être plus verts, la végétation est parfois fauchée plus tardivement... pour le bonheur de la faune et de la flore, et pour garantir votre santé.

DÉSORMAIS CHEZ LES PARTICULIERS

Cette loi est étendue aux particuliers depuis le 1er janvier 2019. Seuls les produits de biocontrôle, qualifiés à faible risque ou dont l'usage est autorisé dans le cadre de l'agriculture biologique, peuvent être encore utilisés. En cas d'usage, merci de respecter les dosages.

Que faire des produits interdits non consommés ? Vous pouvez les rapporter à votre point de vente habituel.

Comment entretenir mon jardin, mon allée sans pesticide ? Des techniques alternatives aux pesticides existent : arrachage manuel, balayage, binage, eau chaude, plantes couvre-sol, paillage... Venez également assister à l'une des conférences gratuites « Jardiner sans pesticide » proposées par la Communauté de communes en partenariat avec la FREDON Franche-Comté : Chaumergy le 12 mars et Bomblans le 26 mars.

Jardiner sans pesticide

JARDINER ET DÉSHERBER MALIN

c'est gratuit !

Chaumergy
12 mars 20H
salle des associations

Domblans
26 mars 20H
salle des associations

A partir du 1er janvier 2019
la commercialisation
et la détention de
produits phytosanitaires
à usage non
professionnel seront
interdites
(loi pour la transition énergétique)

Bresse Haute Seille
FREDON

Pour entrevoir des solutions, nous vous conseillons de consulter le site
« Jardiner au naturel » <http://www.jardineraunaturel.org/>.

Interview de Claude Ancedy, encadrant technique à l'association Agate Paysag

L'insertion, la recette idéale pour avoir un beau paysage

Une équipe d'emplois verts travaille toute l'année pour le territoire Bresse Haute Seille



Quel est l'objet de l'association Agate Paysages ?

AGATE Paysages est une association d'insertion par l'environnement.

Elle gère ainsi 9 équipes d'emplois verts et réalise divers chantiers environnementaux sur le département du Jura. Grâce à des financements de l'Union Européenne et une convention de partenariat entre l'association, le Département du Jura et la Communauté de Communes Bresse Haute Seille,

une de ces équipes est installée à l'année sur la commune de Domblans et effectue divers chantiers sur le territoire intercommunal.

Depuis quand êtes-vous en charge de l'équipe d'emplois verts de Domblans ?

Après avoir obtenu un diplôme d'état d'éducateur spécialisé au Havre et un diplôme de technicien de rivières à Ornans, j'ai directement démarré dans cette association comme encadrant technique de l'équipe de Domblans en 2007.

C'était ma première expérience avec un public en insertion. Ce que j'aime, c'est le volet socio-professionnel allié à un support tel que l'environnement sur un territoire aux multiples facettes à forte valeur touristique et patrimoniale.

Quels sont vos domaines d'interventions ?

Nos tâches sont variées et techniques : entretien d'espaces verts ou de cours d'eau, abattage/

broyage, création et bricolage divers, maçonnerie... Nos heures d'intervention sont conséquentes sur les aménagements touristiques tels que les sentiers de randonnée, les belvédères ou les sites d'accueil. Nous avons aussi régulièrement des chantiers en milieu naturel (lutte contre l'enfrichement, contre les espèces invasives...) et patrimoine vernaculaire (fontaines, murs en pierre sèche...). Et, bien sûr, nous participons à l'entretien de différents sites ou propriétés de Bresse Haute Seille.

Nous sommes également de plus en plus sollicités par les communes pour intervenir sur leurs espaces verts suite au passage de la loi y interdisant l'usage de produits pesticides.

EHPAD de Bletterans

Deux véritables solutions de répit pour votre entourage face à la maladie d'Alzheimer



1 L'accueil temporaire

L'EHPAD dispose de 2 places d'accueil temporaire. Les personnes âgées, désorientées ou non, sont accueillies pour des durées de quelques jours à 3 mois maximum.

L'objectif est de prolonger le maintien à domicile en offrant un soutien aux aidants, notamment lorsque ceux-ci doivent s'absenter.

Les résidents accueillis en hébergement temporaire partagent la vie quotidienne des résidents permanents de l'établissement (repas, animations...), et sont accueillis dans les mêmes conditions.

Pour faire une demande, il faut déposer un dossier d'admission qui sera étudié. Ces démarches peuvent prendre un peu de temps et les places sont vite occupées, il est donc préférable de s'y prendre un peu à l'avance, lorsque cela est possible.

Personne de contact : Sylvie GRZASLEWICZ
03.84.85.05.34 - s.grzaslewicz@bressehauteseille.fr

2 L'accueil de jour

L'EHPAD est habilité à recevoir 6 personnes souffrant de la maladie d'Alzheimer ou maladies apparentées.

Dans un local dédié, les résidents sont accueillis à la journée ou la demi-journée, partagent le repas et participent à des activités spécifiques ou organisées avec l'ensemble des résidents de l'EHPAD.

Les activités sont ludiques ou centrées sur le maintien de la vie quotidienne, afin de prolonger le maintien à domicile. Une visite à domicile est systématiquement organisée préalablement à l'accueil. Une journée de découverte est également proposée.

Certains viennent une demi-journée par semaine quand d'autres viennent tous les jours. Cette solution permet de soulager les aidants dans le quotidien, pour se rendre à un rendez-vous, faire les courses, aller au cinéma ...

Les places étant vite occupées, il est préférable d'anticiper les demandes.

Personne de contact : Olivia NOEL ou Maud GELHAYE,
03.84.85.05.34 - Accueildejour@bressehauteseille.fr

Contrat territorial de développement culturel et d'éducation artistique et culturelle en Bresse Haute Seille

En clair, tous à l'unisson derrière un même projet... Et ça marche !

Trois nouvelles années de projet sur la thématique « Temps, mémoire et territoire »

Dans le cadre d'une nouvelle convention triennale entre la DRAC Bourgogne Franche Comté et la Communauté de communes, les associations L'Instand'Art, au Colombier des arts à Plainoiseau, et Promodégel au Moulin de Brainans, unissent leurs savoir-faire et leur expérience, dans le domaine du spectacle vivant, des musiques actuelles et amplifiées, des résidences d'artistes et des actions d'éducation artistique et culturelle, pour participer à l'irrigation artistique et culturelle du territoire communautaire.

Sur une première période de 2015 à 2018, ces opérateurs culturels ont coordonné un ensemble d'actions artistiques et culturelles sur la thématique de l'environnement, mêlant rencontres d'artistes et ateliers de pratiques artistiques (théâtre, danse, arts plastiques, musiques électroniques, éveil

musical...), groupes de travail citoyens, événements festifs... Avec l'appui de nombreux partenaires du territoire œuvrant dans le champ culturel, éducatif, social ou encore de la santé, de nombreux publics ont pu bénéficier de cette émulation.

Pour cette nouvelle période de projet, de 2018 à 2021, les opérateurs culturels vont investir une nouvelle thématique globale : « Temps, mémoire et territoire »

Le choix de ce thème est lié au projet de mémoire locale initié depuis 2013 par la communauté de communes en partenariat avec Claudel Guyennot de l'association BRES (Bresse Recherches et études sociologiques). Le travail de récolte de la parole de témoins du territoire, consultable sur le site raconte-moi-bressehauteseille.com est le point de départ d'une réflexion plus large sur

la question de la mémoire d'un territoire. Qui raconte la mémoire d'un territoire ? Comment la célébrer et la ré-enchanter ? Pour en faire quoi ? Une série de questions comme fil rouge d'un programme d'actions en construction mêlant ateliers de pratiques artistiques auprès des publics, temps festifs, résidences de création, spectacles jeune public et exploration de la thématique...

Après un lancement en novembre 2018 à la salle des fêtes de Bréry pour le bal de la Sainte-Catherine, rendez-vous le samedi 9 mars à Bletterans pour une invitation à voyager « hors du temps »...

c'est
ici !

Suivi du projet possible sur les sites Internet des opérateurs :
www.lemoulinjura.fr
<https://www.pockettheatre.fr/le-colombier-des-arts>





médiathèque

La médiathèque a pour mission de placer l'accès au numérique au cœur de son projet de service afin de participer à la lutte contre la fracture numérique. C'est pourquoi, depuis 2006, des Espaces Publics Numériques (EPN) ont été progressivement installés sur les différents sites de la médiathèque.

En 2019, c'est le site de Sellières qui se verra équipé d'un nouvel EPN ! Finissant ainsi le déploiement sur l'ensemble du réseau ! Les EPN sont des lieux équipés en informatique, connectés à Internet et animés par les médiathécaires ou par des intervenants numériques professionnels.

La médiathèque propose ainsi un programme d'ateliers d'initiation à l'informatique et à l'utilisation d'internet tout au long de l'année. En dehors des ateliers, les EPN sont en accès libre aux abonnés aux heures d'ouverture des mé-

diathèques. Afin de renouveler son offre et s'adresser à un public plus large, 4 séances spéciales ont été concoctées :

- En recherche d'un job d'été : viens profiter des conseils et astuces pour rédiger ton CV et ta lettre de motivation !
- Tout est possible sur internet : savoir surfer en toute sécurité !
- Grand quizz musique et cinéma.
- Rétrogaming : venez tester et jouer à la médiathèque.

Séances	BLETTERANS	COMMENAILLES	SELLIÈRES
Les bases de l'informatique niveau 1			13 mars - 8h30
Dangers du net	14 mars - 18h30	13 mars - 10h30	
Les bases de l'informatique niveau 2			20 mars - 8h30
Le vrai du faux	21 mars - 18h30	20 mars - 10h30	
Surfer et bien s'informer sur Internet débutants 1			27 mars - 8h30
Retoucher vos photos	28 mars - 18h30	27 mars - 10h30	
Surfer et bien s'informer sur Internet débutants 2			3 avril - 8h30
Rédiger et mettre en page avec libre Office (Writer)	4 avril - 18h30	3 avril - 10h30	
Internet : bien communiquer avec les e-mails			10 avril - 8h30
PowerPoint : Réaliser un diaporama	11 avril - 18h30	10 avril - 10h30	

sur JuMEL, deux fois plus de services



La médiathèque intercommunale fait partie du réseau des médiathèques du Jura. Grâce à « Jura Médiathèques en Ligne », ce sont plus de 400 000 documents réservables et mis à disposition des abonnés par navette. La médiathèque 24h/24 : c'est aussi l'accès gratuit, pour ses abonnés connectés à internet, à des ressources numériques en ligne sur JuMEL (Jura Médiathèques En Ligne). Cette bibliothèque numérique vous permet de voir un film, d'écouter de la musique, de lire un livre, de parcourir la presse, de jouer

et d'apprendre une langue, l'informatique, la musique, le code de la route... A court d'idée ? Jetez un œil aux sélections !

NOUVEAU DEPUIS 2018 :

- Les livres à télécharger : 5 livres numériques empruntables simultanément pour 3 semaines, à lire sur tablette ou liseuse
- Soutien scolaire du CP à la terminale : Avec Tout apprendre et Maxicours, accès à toutes les matières des programmes, préparation aux épreuves du Brevet et du Bac...

UE 4.0 en route vers le futur..



L'enfant, l'adolescent, la famille

La parentalité étant au cœur des préoccupations des parents, des grands-parents et des professionnels de l'enfance, nous développons et enrichissons des collections (livres, CD, DVD, magazines,...) qui s'attachent à répondre aux ambitions et aux interrogations quotidiennes sur l'éducation et les soins à donner aux enfants et aux adolescents. Retrouvez ces documents sur l'ensemble des sites de la médiathèque !

L'heure du conte et Mamie raconte... nouvelle formule !

En 2019, retrouvez les rendez-vous « heure du conte » animée par Joëlle Desnoux et « Mamie raconte... » par Marie-Françoise Henry.

Chaque 1er samedi du mois à Commenailles, et tous les 2ème mercredis du mois à Bletterans et Sellières, venez plonger dans l'univers merveilleux des contes sous toutes leurs formes. Cette année, pour satisfaire les envies d'aventure et de découverte des bambins, les séances d'heure du conte se déclineront sous différents thèmes : contes en popotte, conte & cinéma, La boîte à histoires..., en commençant en janvier avec « Les contes sous la tente ».

1 ou 2 mercredi par mois à Sellières, Mamie Raconte apporte sa valise de livres : aux enfants d'y piocher une histoire, Mamie raconte à la demande ! Dates et horaires selon programme.

Programmes disponibles sur le site de la médiathèque ou à l'accueil des médiathèques.

Heure du conte et Mamie Raconte – animation gratuite – de 3 ans à 99 ans



La médiathèque ouverte à tous

La médiathèque collabore depuis 2012 avec le Foyer d'Accueil spécialisé La Tillette à Crancot-Commune de Hauteroche en proposant des temps d'animations spécifiques pour les personnes adultes handicapées.

A Voiteur, tous les deux mois, 7 résidents s'approprient, selon leurs goûts et leurs possibilités, les espaces et les collections autour de thématiques aussi variées que les fêtes, la musique, la faune, la pêche, le cirque... Une salariée et quatre bénévoles partagent avec le groupe une activité manuelle, des lectures à voix haute, des sélections de documents. Des échanges nourris qui s'achèvent par le choix en autonomie pour chacun de CD, DVD ou livres et

magazines.

A Hauteroche, sur le site de La Carriade à Crancot les résidents du foyer élaborent un « Petit journal » en collaboration avec des enfants de l'Accueil de loisirs Arc-en-Ciel de Crancot. Chaque participant écrit un article sur un sujet qu'il affectionne. Il s'agit ensuite de taper le texte sur ordinateur, de chercher des illustrations et de mettre l'article en page à l'aide d'un logiciel spécial. L'activité existe depuis janvier 2016 et le 16e « Petit journal » est actuellement en cours d'écriture. Cette activité est très appréciée des résidents du foyer de La Tillette et des enfants et permet de créer du lien entre des publics qui ont peu l'occasion de se côtoyer.

ça vous parle

510 km

c'est long !

Imaginez un voyage Bletterans > Gênes (Italie)

C'est ce que représentent les voies communautaires de Bresse Haute Seille !

Vous aimez sillonner nos routes et chemins, traverser un joli pont, vous garer sans problème, vous promener. Pour cela, il faut entretenir, débroussailler, curer, nettoyer, construire, réparer. C'est tout l'enjeu de Bresse Haute Seille, qui tout au long de l'année, œuvre, investit et garantit votre sécurité, grâce à la compétence voirie.

56 communes



Les travaux ont été réalisés par le groupement d'Ets Bonnefoy et EIFFAGE

Le fauchage se déroule sur 3 phases :

- Un passage de sécurité : à partir du 1er mai
- Un passage de confort : à partir de début août
- Un passage de lamier : il doit obligatoirement débuter au plus tôt le 1er septembre pour la protection des nids d'oiseaux et espèces protégées.

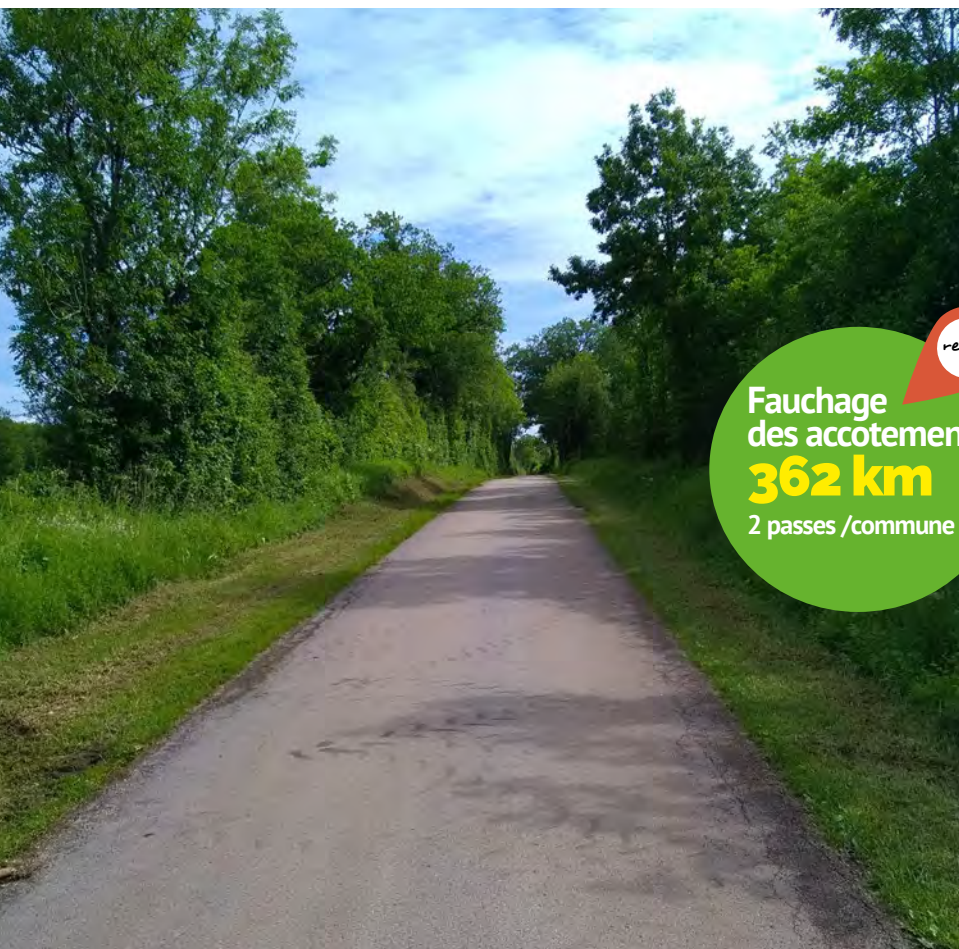
Le marché est réparti sur 3 secteurs, avec 3 entreprises :

Ets Raymond / Ets MB Environnement / Ets Royer Ce qui représente au total : 362 km de fauchage et, en 2018, 22 km de passage de lamier 10 communes continuent à faire les travaux elles-mêmes et sont remboursées selon le montant de la CLECT par la Communauté de Communes.

Pour 7 communes, les travaux sont réalisés en régie par M.Thierry Danguy employé par la CCBHS.

Fauchage des accotements
362 km
2 passes /commune

repère

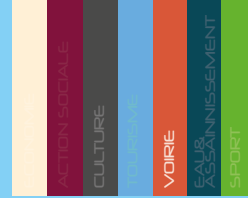


Nombre
de communes
concernées
par les travaux
31

Nombre de voies
réhabilitées
45

Pour un
Budget total de
800 000 €

budget



La comcom
intra muros

COM
ça

p.19

vous informe

Les travaux ont été réalisés par les entreprises Bonnefoy et EIFFAGE



Curage
des fossés
20 000 ml

repère

Réalisés par l'entreprise TISSOT TP

ça se
passera en
2019

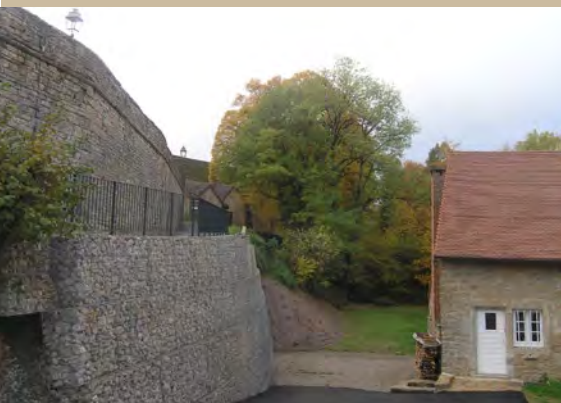
Restauration de deux Ponts

Le pont Les Deux Fays
Le Pont du Roi à Chapelle-Voland
montant total d'environ 150 000€

Diagnostic

Une étude est en actuellement en cours pour faire un diagnostic sur une dizaine d'ouvrages d'art implantés sur le territoire. Le but de cette opération est de réaliser une inspection détaillée afin de planifier le coût et les interventions selon le degré d'urgence de chaque ouvrage.

Travaux réalisés sur les ouvrages d'arts en 2018



334 884€

Frontenay

Réfection du mur d'accès à l'église à Frontenay (subvention ETAT 72 000€)
travaux réalisés par l'entreprise FAMY



367 075€

Toulouse-le-Château

Remplacement du pont sur la Brenne au lieu-dit les forges de Baudin sur la commune de Toulouse-le-Château (subvention ETAT 97 000€)
travaux réalisés par l'entreprise SIRCO



111 000€

Ruffey-sur-Seille

Réhabilitation du pont sur le Sedan à Ruffey-sur-Seille
travaux réalisés par l'entreprise VETTER

La CCBH annonce la couleur... Retour sur le budget 2018

BUDGET TOTAL

Fonctionnement :
8 157 496 €

Investissement :
3 325 882 €

Bres
Hau
Seill

COMM

Voirie

Fonctionnement :
266 356 €

Investissement :
1 402 689 €

Environnement

Fonctionnement :
227 692 €

Investissement :
87 883 €

Natura 2000

Fonctionnement :
49 741 €

Aménagement numérique

Investissement :
489 440 €

Sport

Fonctionnement :
100 413 €

Dont 47 651 €
versé aux associations

Investissement :
59 736 €

La réalisation du budget 2018 de Bresse Haute Seille a été respectueux des engagements pris lors du débat d'orientations budgétaire de Janvier 2018. Son exécution a marqué la volonté de mettre en œuvre le projet de territoire, de ne pas augmenter les taux d'imposition et de maîtriser les dépenses de fonctionnement.

Les chiffres qui vous sont présentés traduisent le travail réalisé pour accroître l'attractivité de notre territoire, les actions menées pour le développement économique et la création d'emploi, l'implication pour entrer enfin dans l'ère du haut débit pour tous, les initiatives pour un plus grand rayonnement touristique dans le cadre d'un environnement préservé.

Cette exécution budgétaire 2018 conforte les offres de

services et d'équipements dans les domaines de l'enfance, de la jeunesse, de la culture et du sport ainsi que les importants investissements dans les réseaux et infrastructures en matière de voirie et d'assainissement.

Toutes ces actions menées à bien permettent de favoriser les solidarités et le lien social et de préparer l'écriture du chapitre budgétaire 2019 avec les mêmes ambitions au service de tous les habitants.

se
te
e
MUNAUTÉ DE COMMUNES



Tourisme

Fonctionnement :
297 515 €
Investissement :
511 781 €

Action culturelle

Fonctionnement :
470 012 €
Investissement :
80 196 €

Action sociale

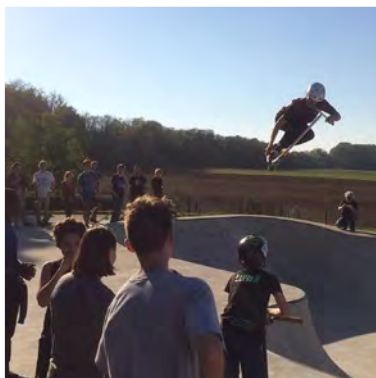
Fonctionnement :
1 109 350 €
Investissement :
88 319 €

Gemapi et aménagement du territoire

Fonctionnement :
40 283 €
Investissement :
161 299 €

Service Public d'Assainissement Non-Collectif

Fonctionnement :
66 384 €
Investissement :
1 454 €



Compétence sport à fond la forme ;)

Depuis 2017, Bresse Haute Seille a étendu la compétence sport à l'ensemble de son territoire.

MAIS EN QUOI CELA CONSISTE-T-IL EXACTEMENT ?

Nous intervenons sur plusieurs aspects de la pratique sportive :

- Les équipements sportifs
- Les manifestations départementales, régionales et nationales
- Le développement des pratiques sportives

En définitive, si vous êtes une association sportive, Bresse Haute Seille vous accompagne dans les projets d'investissement (nouvelle infrastructure, réfection, ...), de fonctionnement (octroi de subvention) d'un équipement sportif. Elle peut également soutenir l'organisation de manifestations à caractère départemental, régional ou national.

Pour finir, nous avons la volonté de monter en compétence avec vous sur le développement des pratiques sportives.

Alors si vous avez de nouvelles idées pour 2019, n'hésitez pas à nous contacter !

histoires communes

Parce que Bresse Haute Seille c'est avant tout une mosaïque de talents et de savoir-faire, un territoire aux multiples initiatives sociales et solidaires, la deuxième partie de ce magazine est consacrée à ceux qui font vivre ce territoire et qui en sont les principaux acteurs : communes, entreprises, associations, artisans...

[FOULENAY]

Avec Nett'+,

la propreté c'est un vrai métier !

Rencontre avec Nicolas Ramaux, de la société Nett'+, un pro de l'éponge qui saura raviver vos couleurs, dépoussiérer vos locaux, c'est sûr aucune trace ne lui résiste !

Nicolas, pouvez-vous nous présenter votre parcours professionnel ?

Auparavant je travaillais à l'hôpital de Lons-le-Saunier comme cuisinier puis comme responsable du service cuisine. Mais j'ai toujours eu cette idée de créer une entreprise qui me trottait dans la tête, alors j'ai profité d'une restructuration du service pour demander à partir de l'établissement en bénéficiant du dispositif de reconversion professionnelle. En travaillant à l'hôpital, j'ai acquis de solides connaissances sur les normes d'hygiène et sanitaires, mais je voulais apprendre toutes les ficelles de mon futur métier. C'est donc très naturellement que je suis parti travailler comme salarié dans l'entreprise de nettoyage Rubin. Cette expérience m'a définitivement convaincu de sauter le pas, j'ai alors suivi une formation sur la création d'entreprise et je me suis lancé à mon compte !

Chez Nett'+ quelles prestations peut-on trouver ?

Je propose un large choix de travaux de nettoyage autant pour les particuliers que pour les professionnels et collectivités. Chez les particuliers, je propose l'entretien de la vitrerie, des vérandas, le décapage de tous types de sols en surface ou en profondeur, le lessivage des murs, l'entretien des terrasses... Chez les professionnels, je me déplace également pour la vitrerie mais aussi pour l'entretien des bureaux, décapage de sols, nettoyage après travaux ... je peux assurer un contrat annuel mais aussi intervenir pour des missions ponctuelles. Enfin je travaille très régulièrement pour les collectivités qui me confient le nettoyage complet de leurs bâtiments communaux, mairie, salle des fêtes, abribus... Je me déplace gratuitement chez les particuliers ou sur les chantiers pour établir un devis, je suis à l'écoute, les relations humaines sont importantes pour moi et j'aime établir rapidement une relation de confiance avec mes clients.



Dans quel secteur vous déplacez-vous ? et comment se porte votre entreprise ?

Je travaille partout dans le Jura et même dans les départements limitrophes, j'étudie minutieusement toutes propositions. Nett'+ c'est une jeune entreprise, je souhaite dans un premier temps stabiliser mon entreprise, les débuts sont vraiment très encourageants et le bouche à oreille fonctionne parfaitement pour trouver de nouveaux clients. A moyen terme, si l'activité continue à se développer comme je l'espère, je réfléchirai à embaucher un salarié et à construire un local de stockage sur la commune de Foulenay.

ici on jette l'éponge

50 % de crédit d'impôt !

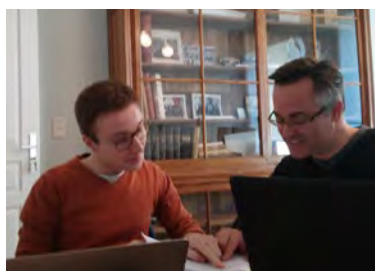
Nett'+ adhère à une coopérative qui, en plus de vous assurer de faire appel à un prestataire de qualité, vous permet de bénéficier de 50 % en crédit d'impôt sur les tarifs pratiqués !

15 Rue des Saunerots - 39230 FOULENAY
Facebook / Nett + - 07 77 86 73 53
nettplus@laposte.net
DEVIS et DEPLACEMENTS GRATUITS

[BLETTERANS - AMI BOURG CENTRE]

La revitalisation du bourg centre , un projet structurant pour le territoire Bresse Haute Seille !

Cette démarche de revitalisation Bourg Centre est portée par le Pays Lédonien dans le cadre d'un appel à manifestation d'intérêt lancé par la Région Bourgogne Franche-Comté. Elle concerne 4 Bourgs : Bletterans, Clairvaux-les-Lacs, Orgelet et Saint-Amour.



Ce programme collaboratif est co-construit en partenariat avec les élus, des citoyens, Bresse Haute Seille, des associations, des entreprises, des administrations, des services de l'Etat, la Région Bourgogne Franche Comté,...

Ce projet va bien au-delà de Bletterans : l'objectif est effectivement de renforcer l'attractivité du bourg centre mais aussi plus globalement de notre territoire intercommunal. C'est un projet à bénéfice réciproque pour tout le secteur et toutes les communes.

Un poste mutualisé sur les quatre bourgs a été créé depuis septembre 2018 au sein du Pays Lédonien afin d'accompagner les communes dans la mise en place des actions retenues. Ce poste est occupé par Adrien Parrad, spécialiste urbaniste. Il accompagne les quatre communes dans l'avancée des projets et assure un appui

technique sur les dossiers de demandes de subventions auprès de divers partenaires (Europe, Etat, Conseil Régional, Conseil Départemental, etc.), et sur le plan d'actions.

LES AXES STRATÉGIQUES POUR LE TERRITOIRE :

- Sur le volet de l'habitat, des réflexions sont en cours avec plusieurs partenaires afin d'étudier l'outil juridique le plus adapté aidant les propriétaires occupants et bailleurs à réhabiliter leurs biens dans le cœur de Bletterans ;
- Sur le volet des espaces publics, deux marchés publics ont été lancés en décembre, dans le but de restructurer et rendre plus attractif le centre, et d'assurer un lien entre la rue commerçante et la place du Colombier qui accueillera la maison médicale. Le premier marché concerne une étude pré-opérationnelle pour le réaménagement de la rue Louis XIV le Grand et de la place de la Mairie. Le second porte sur une étude pré-opérationnelle sur le réaménagement de la place du Colombier et de ses abords. Les études se dérouleront durant l'année 2019, afin de préparer les dossiers nécessaires au lancement des travaux. Des réunions de concertation avec la population

auront lieu durant les études afin d'informer la population sur les démarches engagées, et de permettre l'expression de diverses idées et attentes. De plus, des réflexions sur une nouvelle structuration des quais verra le jour en 2019 ;

- Sur le volet des activités et services, le dynamisme commercial de Bletterans, véritable atout pour le territoire intercommunal, est à soutenir et conforter. Un office de commerce intercommunal va être créé. Il prendra la forme d'une association regroupant l'UCIA, les communes de Bresse Haute Seille afin de structurer la stratégie commerciale et apporter des éléments de dynamisation commerciale.

- Enfin, un volet sur la dynamique collective permettra de faire vivre le projet sur le territoire, au travers d'animations (comme celles portées par les commerçants), d'informations et de concertations avec les habitants pour qu'ils puissent participer aux différentes actions et à la vie de la commune.

structurellement ici

mairie de bletterans :
accueil.mairie@bletterans.fr

[BRÉRY] Tout ça, pour mille balles...

France Inter fait escale à Bréry avec le Jeu des 1000 €

La salle des fêtes de Bréry n'était pas assez grande pour accueillir un public venu en nombre assister aux 3 séances d'enregistrement du plus célèbre jeu de France Inter : le jeu des 1000 €. Comme le veut la tradition, l'animateur vedette Nicolas Stoufflet a commencé l'émission par une présentation de la commune mais aussi des principaux atouts touristiques du territoire. Le jeu a ensuite débuté, avec les sélections dans les catégories jeune et adulte, pour aller jusqu'au face à face final sous les applaudissements des 250 personnes présentes.

Une belle occasion de mettre en lumière la commune et plus largement la communauté de communes sur les ondes d'une radio nationale, l'émission rassemble 1.5 millions d'auditeurs quotidiennement !

Pour réécouter l'émission rendez-vous sur le site www.franceinter.fr





[SAINT-LAMAIN]

Malin, Saint Lamain

Dans un endroit paisible en pleine forêt, nous avons rencontré Arno Lorentz. C'est dans l'ancienne fromagerie rénovée que ce musicien multi-instrumentiste a décidé d'implanter son activité.

L'éco-atelier musical accueille plus de 50 élèves, tous âges et niveaux confondus. Les deux animateurs en charge de ce lieu atypique et convivial, parlent passionnément de la pratique musicale avec le désir de transmettre ce savoir-faire.

Arno Lorentz, comment vous est venue cette idée d'éco-atelier ?

Arno : Après des études musicales, je suis devenu auteur compositeur interprète, j'ai enregistré 6 albums et suis parti en tournée à travers l'hexagone et au-delà des frontières françaises. Ces années m'ont apporté une riche expérience. J'ai pu aborder de nombreuses facettes du métier en travaillant sur divers projets. J'ai eu à 20 ans l'occasion d'occuper la fonction de coach vocal dans le cadre d'un magasin de musique lédonien. Cela m'a donné l'envie de partager et de transmettre. Je me suis donc formé pour devenir « musicien-conseil », puis j'ai suivi des études supérieures dans « l'administration de la culture » et j'ai également validé le premier module de musicothérapeute. L'atelier existe depuis 2004. Il était implanté initialement à Poligny. En 2016, l'Atelier Musical a pris un nouveau départ à Saint Lamain : étant sensible aux questions environnementales, naturellement ce devait être un projet écologique. L'éco-atelier musical n'est pas raccordé au réseau électrique, nous tâchons de fonctionner uniquement avec l'énergie solaire !

Parlez-nous des activités musicales de l'atelier

Arno : Louisa Dufour, animatrice musicale indépendante propose, au sein de l'éco-atelier, des classes « Découverte » accueillant de très jeunes élèves (à partir de 3 ans). Il s'agit d'une première approche de la musique. On y découvre le

chant, le rythme, l'harmonie, les couleurs musicales, à travers des jeux et une multitude d'instruments du monde. La pratique musicale dès le plus jeune âge permet de développer des automatismes et une sensibilité notamment au rythme, rendant plus aisée la pratique d'instruments par la suite. La proposition est différente de l'enseignement traditionnel : on n'aborde pas le solfège d'emblée, nous préférons le développement des sensations, de la perception etc. Débutant ou musicien confirmé, à l'atelier vous pourrez apprendre ou vous perfectionner sur différents instruments : guitare, basse, batterie, percussions, clavier, voix, ukulele... Notre méthode d'apprentissage est basée sur le plaisir avant tout. Nous accueillons des enfants, des ados, des adultes et aussi des séniors. Ainsi Rolande (de Passenans), est notre doyenne. A tout juste 80 ans, elle vient pratiquer le chant toutes les semaines à l'atelier ! Dans la mesure du possible nous privilégions le travail en groupe, afin de donner à ceux qui le souhaitent le plaisir de jouer ensemble. La notion de « lien social » apparaît comme essentielle. Je propose également des accompagnements en direction des artistes en voie de professionnalisation ou des amateurs d'écriture, afin de les suivre dans la création de chansons, l'écriture d'arrangements, l'enregistrement, la production d'album, les techniques de la scène...

Comment se porte votre activité aujourd'hui ? Avez-vous des projets ?

Arno : L'atelier est en évolution constante depuis son ouverture, aujourd'hui nous comptons entre 50 et 60 participants (les Ecoziciennes / Ecoziciens). Nous bâtissons actuellement le prochain lieu dédié

à nos activités, nous disposerons à terme de 70 m² au total, le tout fonctionnant en autonomie énergétique ! En 3 ans nous avons développé des animations : nous jouons dans différentes fêtes de village aux alentours, nous organisons aussi des stages d'été appelés « ROCK CAMP » pour les 12-20 ans où en plus de vivre pleinement de musique pendant une semaine, on pratique diverses activités, on apprend à vivre en groupe de manière autonome et en respectant son environnement. Il y a aussi les stages au Maroc qui permettent aux participants de découvrir une culture différente, de pratiquer la musique avec des maîtres de la musique marocaine, des jeunes musiciens berbères, des gnawa etc.

Louisa : La 3ème édition de « L'Atelier part en Live ! » aura lieu le 6 juillet. Nous organisons un grand concert à ciel ouvert où tous les groupes formés, vont exprimer leurs talents devant un large public familial et amical. La soirée est participative : chacun amène un petit quelque chose à manger et à boire ! Tout est gratuit, le but étant de partager des moments humains et musicaux intenses et variés dans une ambiance bienveillante !



et ra, ta, ta, ta...

Eco Atelier Musical
677 Chemin du Bois - 39230 SAINT LAMAIN
Tel : 06 11 28 73 19
arnolorentz@msn.com
www.facebook.com/Alsproduction

I PASSENANSI

« Tiens, passe moi le savon ! »



A Passenans, Giuseppe Laurito a créé de toute pièce une entreprise surprenante : une savonnerie artisanale ! Chez cet artisan passionné, vous trouverez des savons et des produits cosmétiques de grande qualité. Tous les produits proposés à la vente sont entièrement fabriqués à Passenans et sont entièrement naturels ! Alors vite il est temps d'essayer !

Giuseppe, comment devient-on artisan savonnier ?

Je suis professeur agrégé de mathématiques et actuellement en disponibilité. Lors d'un séjour dans la Drôme, c'est un ami, docteur en pharmacie, qui m'a fait découvrir et m'a formé à l'utilisation des huiles essentielles et à la savonnerie à froid. Ce sont des produits d'une extraordinaire efficacité autant en matière de santé que de bien être. J'ai eu envie d'associer mes compétences scientifiques aux propriétés étonnantes de ces huiles pour imaginer des produits de soins de haute qualité. Le secret de mes produits vient de ma propre méthode de saponification à froid (une méthode ancestrale dans la fabrication de savons qui permet de ne pas chauffer les huiles et d'en conserver les propriétés), où le dosage des ingrédients ainsi que de la température sont extrêmement précis.

J'avais une forte envie d'indépendance : la perspective de créer ma propre entreprise combinée à la certitude de commercialiser des produits innovants m'ont décidé à me lancer dans l'aventure de l'entrepreneuriat. J'ai donc créé en octobre 2017 la savonnerie du Jura !

Présentez-nous vos produits

Notre gamme évolue régulièrement, actuellement ce sont 9 références de savons (huiles essentielles, argile, plantes, miel...), 2 shampoings solides, des baumes corporels et une crème de jour que nous commercialisons. Ces produits sont entièrement fabriqués à Passenans, ils contiennent uniquement des produits naturels et j'essaye au maximum d'utiliser des produits locaux. A la savonnerie, nous respectons les normes et pratiques habituelles de la cosmétique. Par rapport à des savons industriels, nos savons ne dessèchent pas la peau, ils sont nourrissants, ultra hydra-

tants, étonnamment doux. Nous proposons aussi du travail à façon : pour des apiculteurs qui nous confient leur miel par exemple pour fabriquer du savon. Ou encore, je viens de mettre au point un savon à partir de lait de chèvre, qui est commercialisé par le producteur qui fournit le lait ! La formulation (procédé de fabrication) est essentielle dans ce métier, d'ailleurs j'ai été récemment contacté par certaines grandes sociétés pour effectuer des missions dans ce domaine.

Où peut-on acheter vos produits ?

Avec notre site internet, nous livrons chaque semaine des savons partout en France et dans plusieurs pays d'Europe ! Mais rassurez-vous, nos produits sont aussi présents localement : nous avons plusieurs points de vente dans le Jura : à Lons, à Bletterans, Clairvaux, Les Rousses, chez des apiculteurs... nous sommes aussi présents sur certains marchés et salons. Nous aimerions que les jurassiens et les touristes puissent facilement découvrir nos produits. C'est pourquoi, à partir du mois de mai, nous aurons un espace de vente à Château Chalon, au 6 rue de l'Église. Sur réservation et pour les groupes d'au moins 15 personnes, visite possible de la savonnerie. Le plus simple est de nous contacter par mail



A partir du mois de mai :
expo vente à Château - Chalon.
Route du Revermont 39230 PASSENANS
07 68 07 55 68 - contact@savondujura.fr
<https://savondujura.fr/>
www.facebook.com/savondujura

Oups ça glisse



[BLETTERANS]

Janey Aérogomme, ou comment redonner une seconde vie à vos objets

Vous voulez donner une seconde vie à un ancien meuble ? Rénover votre escalier ? Ou alors décaper les façades en pierre ou en bois de votre domicile ? L'entreprise Janey Aérogomme, installée depuis peu dans la zone d'activités Sous le Moulin à Bletterans, peut vous proposer une méthode efficace !

Anthony Janey découvre, par hasard, en 2015 l'aérogomme dont le principe est de projeter à l'aide d'une machine, un abrasif naturel et biodégradable sur la surface à nettoyer grâce à de l'air comprimé à basse pression.



Bluffé par les résultats obtenus et après une étude de marché sur le secteur, il quitte son emploi d'agent de maîtrise pour monter sa propre entreprise à Arlay.

Trois ans plus tard l'entreprise compte 1 salarié, 2 aérogommeuses et déjà de nombreux chantiers à son actif. Une réussite qui s'explique par les nombreuses possibilités proposées par l'entreprise pour nettoyer toutes sortes de surfaces aussi bien en extérieur qu'en intérieur : façades, plafonds, voitures, portails, volets, meubles... Janey Aérogomme travaille également avec les collectivités pour décaper les façades des bâtiments publics, monuments aux morts, églises mais aussi avec les professionnels du bâtiment, architectes, maçons, charpentiers... La technique utilisée nettoie en surface mais n'altère pas le support ce qui explique son efficacité dans de nombreux domaines.

Les devis sont gratuits et si les chantiers se situent principalement dans le Jura, l'entreprise se déplace également dans les départements voisins.

En fin d'année 2018 l'entreprise s'installe dans un des bâtiments relais loué par la communauté de communes Bresse Haute Seille. Les locaux d'une surface totale de 170m² permettent d'installer l'atelier, les bureaux et surtout la cabine d'aérogomme destinée à décaper les objets directement sur site.

Si l'activité continue à progresser, le chef d'entreprise devrait ajouter le rejointoiement de façades à ses prestations afin de proposer à ses clients une offre complète lors d'une rénovation de façades en pierre.

ça va dégommer...

JAG Janey Aérogomme
Z.A. Sous Le Moulin
39140 BLETTERANS
06 76 08 42 33 (devis gratuits)
jag.aero@yahoo.fr
www.janey-aerogomme.fr
www.facebook.com/jag.janey.aerogomme



[COMMENAILLES]

Le Fablab : 3 ans déjà et l'aventure continue !

Et toi qu'est ce que tu fabriques ?

Nous accueillons les habitants de Bresse Haute Seille, et plus largement du territoire du pays lédonien, passionnés par le partage et le « faire ensemble », pour des projets personnels ou professionnels grâce au prototypage rapide.

En plus de l'aide que nous apporte la municipalité de Commenailles, nous remercions nos partenaires que sont la commune de Vincent-Froideville, le Crédit Agricole caisse de la Bresse, le CD39, la région Bourgogne Franche-Comté et les services de l'état en région. Nos équipements numériques sont diversifiés: ordinateurs, imprimantes 3D, découpe laser 40W, caméra 360, machines à coudre, imprimante sublimation pour mugs, tapis de souris, tshirts, découpe fil chaud, cartes arduino, raspberry, robots... pour répondre à tout projet ou expérimentation.

Deux gros investissements à venir: une découpe laser grand format et une brodeuse numérique pour apporter de nouvelles activités.

De nombreux ateliers / initiations à la fabrication numérique ont eu lieu en 2018 (voir site / facebook) et lors d'animations extérieures: l'AG du CAFC en mars, le concours OVNI en juin, la fabrication de médailles personnalisées

pour le club de tennis de Commenailles, la création de 2 trophées uniques pour « Tremplin Zik », la Fête patronale du village en juillet, l'Apéro'Lab avec les adhérents début septembre, le Forum des associations #3 de la CCBHS, démonstrations à la ferme du jointout, le MAIF tour' à Lons début octobre, notre présence pendant 4 jours (intenses !) au salon made in jura 2018 à Dole, et la participation également au marché de Noël du village en décembre.

Nous avons construit et assemblé un bras robotisé «MOVEO», projet «open source» (libre) articulé sur cinq axes, qui nous a permis d'appréhender le monde industriel et la programmation d'automatismes.

Nous associons "solidarité" et technologie avec la prothèse de main e-Nable imprimée en 3D: nous sommes habilités (makers validés) pour fabriquer (bénévolement) une prothèse articulée pour un enfant atteint d'agénésie de la main (membre non-développé), si vous connaissez une famille concernée, rdv sur e-Nable.fr.

en 2018, parmi de nombreuses interventions, nous avons prolongé la durée de vie de la pompe à chaleur d'un particulier (pièce modélisée et imprimée en 3D) dont le constructeur n'assurait

Développer le lien social et intergénérationnel, partager nos connaissances numériques et nos savoir-faire, mettre en avant notre ruralité innovante sont les valeurs que portent les bénévoles de l'Atelier Made in iKi, FabLab (Laboratoire de FABrication) de Commenailles, depuis début 2016.

plus le SAV, d'un odomètre (appareil de mesure) appartenant au SIDEC (à Lons-le-Saunier) avec la modélisation et réimpression d'une pièce, et même de l'aspirateur d'un de nos membres. En lien avec cette lutte contre l'obsolescence programmée, nous souhaitons rassembler les compétences du territoire (électriques, électroniques, mécaniques...) pour programmer régulièrement des «ateliers réparations» afin d'intensifier cette volonté de «réparer plutôt que jeter» et renforcer notre équipe de bénévoles.

Cette année encore, nous proposons une mission Service Civique à partir d'avril (voir tinyurl.com/civique2019), cela permettra à un jeune entre 16 et 25 ans d'apprendre la fabrication numérique, et de nous aider à nous développer.

N'hésitez pas à venir au FabLab pour nous rencontrer. Ouverture le lundi soir à partir de 19h30, le mercredi après-midi pour des ateliers spécifiques, et le samedi matin entre 9h30 et 12h.

tout est iki

site web www.madeiniki.org,
notre mail : contact@madeiniki.org
FB : @Atelier.MadeIniki
Twitter : @madeiniki



[SELLIÈRES]

MAM, c'est doux, c'est vert et c'est ouvert ...

Le mois de janvier sera marqué par l'ouverture d'une Maison d'Assistantes Maternelles sur la commune de Sellières.

La structure associative « Hakuna'Mam » est née de la volonté commune de deux professionnelles diplômées de la petite enfance d'offrir un lieu d'accueil chaleureux et bienveillant, respectueux du rythme individuel de chaque enfant où celui-ci pourra évoluer en toute sécurité et lier des liens émotionnels avec d'autres enfants. C'est un lieu d'échanges et de partages, respectueux de chaque

famille où l'on accompagne l'enfant dans son développement au travers d'activités variées en favorisant l'expression verbale et corporelle par le jeu, la lecture, la musique... Une salle de motricité a été pensée afin de permettre les découvertes motrices et sensorielles. Ouverte de 7h30 à 18h30, du lundi au vendredi, elle permet l'accueil simultané de 8 enfants âgés de 10 semaines à 6 ans.

Le local a été entièrement rénové et financé par la commune de Sellières afin de répondre aux normes de sécurité relatives aux établissements d'accueil de jeunes enfants.

hakuna mam, c'est ici

06 46 36 52 81 / 07 71 03 28 36
hakuna.mam@mail.fr

[LAVIGNY]

La Mairie, prend de l'envergure

En lieu et place de l'ancien préau peu occupé, la Mairie de Lavigny se dote d'une nouvelle salle de Conseil orientée sur le village, et de bureaux réaménagés dans le bâtiment existant. Cette organisation permettra un accès facilité de plain-pied, et rendra les services de la mairie accessibles aux personnes handicapées. Le projet conduit, par Georges Ladoy (architecte), conserve la volumé-

trie du bâtiment existant, propose une extension qui s'appuie sur le mur en pierre bordant le terrain et s'ouvre largement sur les jardins. Les façades sont traitées dans le registre des matériaux du village : pierre et bois marquent l'entrée de la Mairie. Un passage couvert desservant l'accueil depuis le parking répond au volume de l'escalier couvert du bâtiment existant.



[RUFFEY-SUR-SEILLE]

La sécurité avant tout

La commune de Ruffey-sur-Seille a engagé des travaux de sécurisation Rue du Général Lecourbe, la route départementale qui traverse le village. Trois options étaient envisageables pour inciter les conducteurs à avoir le pied plus léger sur l'accélérateur. En accord avec le conseil départemental et avant que celui-ci ne reprenne l'enrobé (de l'église jusqu'au giratoire) c'est le choix des écluses qui a été validé. En parallèle les 2 trottoirs ont été mis aux normes accessibilité aux personnes à mobilité réduite. Et au préalable, les réseaux avaient été enfouis et le SIEA avait missionné l'entreprise BONNEFOY pour changer les canalisations d'eau potable. Merci aux usagers de ralentir pour admirer le vieux Ruffey et surtout de partager l'espace que l'on soit en voiture, en vélo ou à pied !



[VINCENT]

Un joli **coeur** de village

La commune de Vincent-Froideville aménage le cœur du village.

La commune de Vincent-Froideville vient de procéder à la démolition de l'ancienne fromagerie de Vincent. Ce bâtiment vétuste, laissera bientôt la place à un nouveau bâtiment modulable comprenant notamment le garage et l'atelier municipal. Modulable et équipé d'un préau sur plusieurs côtés, qui seront bien utiles lors des manifestations organisées au cœur du village. La municipalité réfléchit à équiper ce bâtiment de panneaux photovoltaïques avec un système d'autoconsommation collective, à savoir que l'électricité produite soit utilisée dans d'autres bâtiments communaux ou revendue à des riverains.

Ce projet s'inscrit dans un projet global d'aménagement du centre du village.



[SELLIÈRES]

A la bonne heure c'est **Le Croq'Heure**



Après des études en hôtellerie puis en cuisine, et après avoir travaillé pendant 20 ans dans plusieurs restaurants jurassiens, Vanessa Flamant vient de monter son entreprise à Sellières, le village dont elle est originaire.

Le bâtiment qui est une propriété familiale, a été rénové entièrement avec l'aménagement d'une salle de restaurant, un bar, une cuisine professionnelle ainsi que des sanitaires accessibles aux personnes à mobilité réduite.

Forte de son expérience, Vanessa propose à ses clients, avec l'aide précieuse d'Evelyne sa maman, une cuisine originale à base de produits frais uniquement et renouvelle sa carte toutes les semaines !

Au croq'heure vous avez le choix : menu du jour le midi et carte traditionnelle le

soir avec poissons, viandes, mais aussi burgers, pizzas, paninis, desserts tout est fait maison !

Vous pouvez manger ce dont vous avez envie à n'importe quelle heure mais aussi venir chercher des plats à emporter de 8h à 23h !

Depuis son ouverture en janvier 2019, la jeune entreprise connaît un succès retentissant et si l'activité continue ainsi, Vanessa a déjà pour projet d'agrandir la salle de restaurant. Et avec l'arrivée des

beaux jours, une terrasse de 25 places sera installée ou vous pourrez venir déguster des glaces italiennes !

Et hop...

Restauration traditionnelle et rapide
Sur place ou à emporter
Du mardi au dimanche de 8h à 23h Non Stop
(les horaires peuvent être modifiés)
Viennoiseries le matin
Dépôt de pain (boulangerie de Mauffans) le jeudi

2 Grande Rue 39230 SELLIÈRES
03 84 24 17 27
lecroqheure@orange.fr
<https://www.facebook.com/Restaurant-le-Croqheure>

[MIREBEL]

Ne perdez pas le nord et direction le Cap Horn



Si vous aimez bien manger, il faut absolument vous arrêter au Cap Horn ! C'est ici, dans un endroit paisible dominé par les ruines du château de Mirebel (commune de Haute-roche/Crançot) que nous avons rencontré Jean-Luc Henri, chef cuisinier et propriétaire du restaurant.



Très attentif à la qualité de la cuisine qu'il propose, avec son équipe il met un point d'honneur à recevoir ses clients dans une ambiance chaleureuse et conviviale.

Commençons par une petite présentation !

Après la fin de mes études j'ai été formé à l'hôtel central de Dijon, puis chez plusieurs maîtres d'apprentissage dans plusieurs régions de France. Je suis arrivé dans le Jura en 1983 où j'ai ouvert mon premier restaurant à Champagnole. Après 12 ans d'activité, j'ai ouvert un second restaurant « Le pirate » toujours à Champagnole que j'ai revendu après 23 ans d'activité. Ensuite est venue l'heure de la retraite, mais la cuisine c'est toute ma vie, j'ai eu envie de me lancer un nouveau challenge et par hasard j'ai eu connaissance d'un restaurant à vendre à Mirebel. Ce fut un véritable coup de cœur pour ce bâtiment, pour ce qu'il dégageait, les volumes, le parc, sa situation géographique. Ensuite tout est allé très vite, nous avons fait quelques travaux de mise aux normes de la cuisine et de renouvellement du matériel mais nous avons voulu aussi porter une attention particulière à la décoration.

Parlons cuisine ! Que proposez-vous à vos clients ?

Ma spécialité ce sont les poissons de mer ou d'eau douce, je travaille depuis

très longtemps ces produits et j'ai plaisir à faire découvrir mes recettes dont certaines sont faites au grill devant le client !

Mais je ne propose pas que du poisson, chez moi vous trouverez aussi des viandes de grande qualité, Charollaises, Simmental et Black angus principalement qui viennent toutes d'éleveurs de la région.

Je propose une cuisine traditionnelle, fine, créative et je travaille uniquement avec des produits frais, au Cap Horn tout est fait maison ! J'échange beaucoup avec mes clients et je renouvelle sans cesse ma cuisine, la carte change deux fois par an.

Je propose également un service de traiteur à destination des particuliers mais aussi des entreprises, des associations et collectivités.

Je peux cuisiner pour des manifestations jusqu'à 400 personnes pour différentes occasions telles que cérémonies, séminaires, mariages... avec au choix la livraison des produits ou alors en prestation complète incluant le service.

Comment se porte le restaurant ? Des projets à venir ?

Le restaurant a ouvert en 2017, il compte maintenant 5 salariés. Nous avons 3 salles sur 2 niveaux qui permettent de recevoir 70 personnes et en période estivale une terrasse de 50 places. J'ai pour projet d'agrandir la sur-

face de la terrasse et de la réaménager pour que les clients puissent profiter du parc. Pour le bonheur des plus petits, une aire de jeux pour les enfants va voir le jour prochainement et viendra compléter l'offre du restaurant. L'activité a bien démarré, il faut maintenant continuer à nous faire connaître, chaque jour de nouveaux clients venus du Jura mais aussi d'autres régions poussent les portes du restaurant, preuve que le bouche à oreille et notre communication portent leurs fruits !



suivez le guide

41 Grande Rue - 39570 MIREBEL
2 parkings dont 1 privé, terrasse, parc ombragé
Tel : 03 84 48 24 36 / 06 08 61 20 30
lepirate39@orange.fr
www.lecaphorn.fr
www.facebook.com/Le-Cap-Horn

{ DESNES }

Le paradis des petits

C'est à côté du bâtiment de la mairie que les élus du conseil municipal ont décidé d'implanter une aire de jeux multi activités pour les enfants. Toboggan, cabane, jeux à ressorts, pont de singe avec un parcours pour les tout petits et un autre pour les plus grands. Des bancs ont également été installés à proximité pour les adultes. Le terrain clôturé et à l'écart de toute circulation permet aux enfants de jouer tranquillement sans aucun risque. Tous les équipements répondent aux normes de sécurité et sont accessibles gratuitement. Cette opération a bénéficié d'une aide du conseil départemental et du Crédit Agricole.



{ DESNES }

L'étang un assec qui tombe bien

L'étang communal, très prisé par les pêcheurs de Desnes et des alentours, a été vidangé pour permettre de réaliser des travaux devenus nécessaires : réaménagement des digues, curage et nettoyage du système de vidange. Le plan d'eau restera en assec jusqu'en 2020, cette opération qui consiste à vidanger complètement le plan d'eau permet d'assainir le milieu en supprimant les micro-organismes et de limiter l'envasement par une minéralisation accélérée des sédiments au contact de l'oxygène.

Financés par la commune avec l'aide du conseil départemental, les travaux devraient permettre à l'association La Gaule Desnoise de proposer, l'année prochaine, un plan d'eau aménagé et de qualité aux pêcheurs de plus en plus nombreux.



Les services

Siège - Administration générale

BLETTERANS

Place de la Mairie • 03 84 44 46 80
accueil@bressehauteseille.fr

Service eau et assainissement GEMAPI/Environnement/Voirie

VOITEUR

2 Rue des Masses • 03 84 44 46 80
spanc@bressehauteseille.fr

Accueils de loisirs

BLETTERANS

Place Orion • 03 84 35 86 94 / 06 40 60 62 44
a.l.bletterans@bressehauteseille.fr

COMMENAILLES

Maison du Vernois • 03 84 85 12 75
alvernois.cpiebj@free.fr

DOMBLANS

Rue de la Desserte • 03 84 44 69 67 / 06 45 70 52 99
a.l.domblans@bressehauteseille.fr

SELLIERES

Route de Fangy • 06 44 15 41 60
a.l.sellieres@bressehauteseille.fr

Périscolaire

periscolaire@bressehauteseille.fr

DOMBLANS

Rue de la Desserte • 06 16 01 96 15

MONTAIN

Route de la Mairie • 06 17 51 98 07

PLAINOISEAU

Rue Georges Trouillot • 06 18 28 15 42

VOITEUR

Route de Lons le Saunier • 06 10 97 69 02

RAMI - LAEP

03 84 44 46 80 • rami@bressehauteseille.fr

BLETTERANS

Place Orion

VOITEUR

2 Rue des Masses

Médiathèque intercommunale Bresse Haute Seille

mediatheque@bressehauteseille.fr

COMMENAILLES

90 Rue Madeleine Vionnet • 03 84 44 14 04
Mercredi : 10h 12h / 14h 18h • Vendredi : 14h 18h
Samedi : 10h 12h

BLETTERANS

Chemin de la Foule • 03 84 44 75 47
Mardi : 9h30 12h30 • Mercredi : 14h 19h • Samedi : 14h 17h

HAUTEROCHE

1 Rue de la Carrière • 03 84 43 16 90
Mercredi : 14h 18h • Jeudi : 15h 18h • Samedi : 10h 13h

PLAINOISEAU

Rue Georges Trouillot • 03 84 25 37 13
Mercredi : 10h 12h / 14h 17h30 • Vendredi : 14h 18h
Samedi : 10h 12h / 14h 17h

SELLIERES

Rue d'Osse • 03 84 44 06 10
Mercredi : 14h 18h • Vendredi : 14h 18h • Samedi : 10h 12h

VOITEUR

2 Rue des Masses • 03 84 44 46 80
Mardi : 10h 12h • Mercredi : 10h 12h / 14h 17h30
Vendredi : 16h 18h Samedi : 10h 12h / 14h 17h

EHPAD - Résidence autonomie

BLETTERANS

2 Bis Foubourg d'Aval
03 84 85 05 34 • pass@bressehauteseille.fr

La Carriade Pôle intergénérationnel

HAUTEROCHE

1 Rue de la Carrière
03 84 43 16 90 • poledeservices@bressehauteseille.fr