

COM

vous informe
www.bressehauteseille.fr

ça

Bresse
Haute
Seille

COMMUNAUTÉ DE COMMUNES

N°12 Janvier 2025



Transition énergétique et énergies renouvelables
Zoom sur les initiatives locales



p.28 COM
ça
vous dit
La comcom
intra muros

Enfance jeunesse
Ha...
Les séjours ado...



p.13 COM
ça
vous dit
La comcom
intra muros

DOSSIER INCLUSION
Des activités
culturelles
et sportives
pour tous

au sommaire

- P4** Vie communautaire
- P6** Développement économique
- P8** Environnement
- P9** Transition énergétique et énergies renouvelables
- P14** Dossier inclusion
- P18** Territoire
- P22** Accueil développement touristique
- P26** Voirie
- P28** Culture
- P31** Enfance et Jeunesse
- P33** Services
- P36** Histoires Communes



Le Président

Jean-Louis MAITRE

Edito

Un souffle d'énergie pour 2025 !

Vous tenez entre vos mains le 12^e numéro de « COM ça », votre magazine qui deux fois par an, partage avec vous les petites et grandes histoires de notre territoire... et parfois, un peu de politique !

Car oui, en ce début d'année 2025, nous avançons sur une scène nationale qui ressemble à un théâtre d'improvisation : dissolution inattendue, motion de censure digne d'un roman à rebondissements... Bref, pendant que les grands décideurs tergiversent, ici, nous avançons avec méthode, conviction, et – surtout – avec vous.

Notre projet de territoire comme boussole

Un projet co-construit avec vous et vos élus, pour protéger ce qui fait l'essence de notre communauté : notre cadre de vie, notre environnement, et notre attractivité. Vous le découvrirez en parcourant ce numéro :

- Solidarité et coopération : Nous mettons mis en place un pacte fiscal et financier pour fédérer nos forces, avec une dose de mutualisation pour plus d'efficacité.
- Un territoire qui attire : Des entreprises s'installent, des zones d'activités se repensent, et toujours avec une vision sobre et respectueuse de l'environnement.
- Transition énergétique : Vous verrez nos efforts pour verdir nos actions – un dossier passionnant, qui vous donnera peut-être des idées pour chez vous !
- Bien-être inclusif : De nos projets communautaires aux associations de plus en plus engagées, nous avançons pour que chacun trouve sa place ici, dans un territoire solidaire.
- La culture en fer de lance : Elle crée du lien, invite à la tolérance, et nous ouvre à des horizons nouveaux. Une force discrète mais essentielle qui transforme notre regard sur nous-mêmes et sur les autres.
- Le tourisme, notre vitrine : Entre patrimoine naturel, gastronomie, vin, et bâtiments remarquables, notre territoire n'a rien à envier à personne.
- Les services au quotidien : Petite enfance, périscolaire, jeunesse, seniors... Autant de services qui font de Bresse Haute Seille un lieu où il fait bon vivre et grandir.

Enfin, nous vous présentons un coup de projecteur sur quelques-unes de nos 54 communes, petites pépites qui composent le joyau qu'est Bresse Haute Seille. Car ici, il n'y a pas de petites histoires, seulement de belles énergies à partager.

Pour conclure sur une note à la fois chaleureuse et sincère, une pensée pour celles et ceux qui traversent des moments difficiles, ainsi que pour ceux qui nous ont quittés.

Et puisque c'est encore le moment des vœux, au nom des élus et des agents de votre communauté de communes, je vous souhaite une année 2025 lumineuse, pleine de surprises enthousiasmantes, de réussite, et – pourquoi pas – d'un peu de légèreté et de fous rires.

Bonne lecture à toutes et tous, et très belle année !



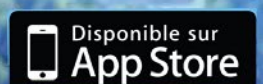
est sur



IntraMuros

Restez connectés avec votre commune !

Téléchargement gratuit



La communauté de communes et les communes S'unissent pour partager leurs idées

Après la rédaction d'un projet de territoire fixant le cap pour les années à venir (voir Com ça N°10), après des séminaires avec les élus associatifs et les élus municipaux pour proposer des outils d'une mutualisation réussie, le Président Jean Louis Maitre a poursuivi la construction d'une gouvernance partagée de notre territoire intercommunal en proposant, avec ses vice-présidents, une réflexion sur la mutualisation des finances communales et intercommunales.

Ce travail qui devrait aboutir à la rédaction d'un pacte financier et fiscal* est l'occasion de s'interroger sur l'indispensable complémentarité et coopération entre les communes et l'intercommunalité et l'intérêt d'une réflexion partagée. C'est en quoi le pacte financier et fiscal s'apparente bien souvent à un pacte de confiance.

Face aux contraintes financières qui s'imposent aux organisations publiques et privées et au regard des incertitudes nationales qui nous empêchent tous de mener à bien notre travail de prévision budgétaire, la coopération est une méthode utile et le pacte un outil logique pour



sur un avenir financier commun...

apporter un peu de clarté dans les moyens financiers que l'on pourra engager dans les 5 ans à venir.

Les thèmes qui pourraient être travaillés avec nos 54 communes volontaires sont :

- L'évaluation des inégalités entre communes et les outils pour les corriger
- Lutter contre les conséquences de la diminution programmée de l'autonomie financière des collectivités locales,
- Identifier les leviers d'action concourant à optimiser la fiscalité et les dotations de l'Etat
- Optimiser les financements des projets par l'association de partenaires publics et privés

Valider un projet de territoire, c'est bien. Pouvoir le financer, c'est mieux !

Voilà l'intérêt de ce travail qui sera poursuivi en 2025, avec l'aide du Cabinet AGORA situé à Dijon et spécialisé en stratégie de développement territorial, fiscal et financier des collectivités.

***Pacte fiscal et financier : Quesaco ?**

Le pacte financier et fiscal est un outil de gestion du territoire. Dans un contexte de raréfaction de la ressource publique, il vise à mieux connaître son territoire du point de vue financier et fiscal et d'en analyser les capacités budgétaires pour réaliser des projets du bloc communal constitué des communes et de l'EPCI. Il s'articule au projet de territoire en identifiant les modalités de mise en commun des moyens financiers et fiscaux du bloc communal.

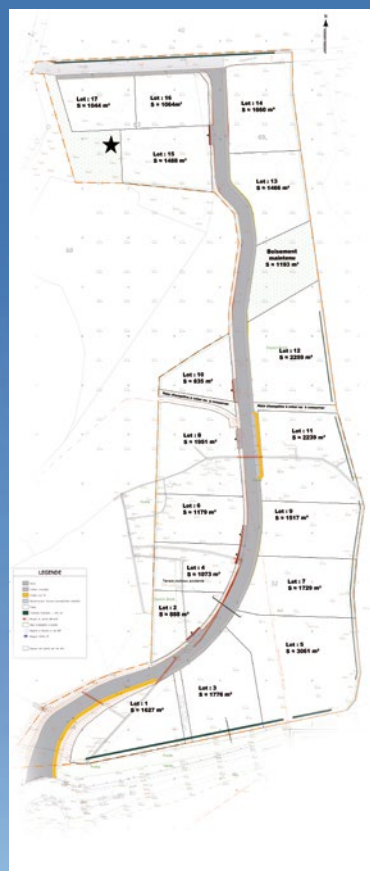
ZA de la Tillette, Hauteroche

La Commune d'Hauteroche fait l'objet de plusieurs sollicitations d'entreprises principalement artisanales, mais aussi de services, souhaitant s'installer sur le secteur de Crançot.

Si l'on y ajoute le projet d'installation d'un nouveau SDIS sur le premier plateau et la nécessité de construction d'un nouveau bâtiment des services techniques municipaux, il devenait nécessaire de créer une zone d'activité économique sur l'espace qui était réservé au niveau des documents d'urbanisme et du SCOT.

Le projet de création d'une ZA communautaire est donc né, en bordure de la RD 471. Pour des raisons de calendrier, principalement, Bresse Haute Seille a laissé la maîtrise du projet à la commune, possibilité permise par la signature d'une convention de délégation de maîtrise d'ouvrage entre les deux collectivités. La commune, propriétaire

du foncier, a commencé à engager les dépenses, que Bresse Haute Seille lui remboursera au fur et à mesure. La ZA, nommée zone d'activité artisanale de la Tillette, d'une surface de 2.7 ha commercialisables (terrains à la vente, hors voie de circulation, stationnement, retournements et communs), devrait être réceptionnée en juin 2025 à la suite des travaux réalisés par l'entreprise EIFFAGE sous la maîtrise d'œuvre du bureau d'étude ABCD. Le coût global estimé de l'opération est de 732 000 € HT en dépenses. Les ventes de terrains viendront en recette.



DÉVELOPPEMENT ÉCONOMIQUE

Ateliers du territoire

En 2024, Bresse Haute Seille et les trois autres intercommunalités du Pays Lédonien (ECLA, Porte du Jura, Terre d'Emeraude Communauté), accompagnés de la DDT, ont été lauréats de l'appel à manifestation d'intérêt du Ministère, intitulé « Aménager des espaces productifs, sobres et créateurs de valeurs ».

« Une industrie cachée derrière les sapins du Jura, les transitions d'un modèle industriel rural, multipolaire et éloigné des centralités »

C'est le nom de la démarche propre au Pays Lédonien. Elle interroge le lien entre le défi des mutations industrielles du territoire et celui de la transition écologique, permet de réunir et faire collaborer les décideurs locaux -politiques et économiques (notamment chef(fe)s d'entreprises) - autour d'une feuille de route des bonnes pratiques en matière de développement économique et de sobriété en matière de ressources.

L'ensemble des acteurs, au cours de ce travail, cherchera à apporter des éléments de réponse à la question de l'évolution de notre monde économique local et ses particularités, en conciliant résilience et attractivité.

Concrètement, au-delà de la réflexion à l'échelle de tout son territoire, la CCBHS a choisi de mettre en lumière une zone d'activité à enjeux : la ZAE en Savignois, à Bletterans. Densité immobilière, emploi, services, accessibilité et identification visuelle absente, mobilité douce réduite voire impossible, dents creuses, énergies renouvelables à penser, lien avec le futur écoquartier des Toupes... autant de défis à relever sur l'une des zones d'activité les plus « employeuses » de Bresse Haute Seille.

La démarche d'Atelier des Territoires a officiellement démarré avec le séminaire de lancement en Préfecture le 12/09 dernier.

Le 30/09 a eu lieu un arpentage du territoire, en compagnie des membres de l'équipe bureau d'étude, Pays et chef(fe)s d'entreprise, sur le site économique



retenu par la collectivité, la ZA en Savignois à Bletterans.

Le 9 octobre s'est déroulé l'atelier #1 intitulé Une industrie cachée derrière les sapins du Jura, les transitions d'un modèle industriel rural, multipolaire et éloigné des centralités.

L'atelier n°2 s'est déroulé le mercredi 27 novembre à la salle des fêtes de Bletterans, avec élus et chef(fe)s d'entreprises du territoire du Pays Lédonien.

A la fin de cette démarche, active et dense, en avril 2025, sera rédigée une feuille de route générale et des fiches actions propres à chaque site retenu. Charge aux différents acteurs de les mettre en place, à l'appui d'une collaboration et d'une vision qui auront été utiles et efficaces.

Une publication nationale dans le but de servir d'exemple est également prévue.

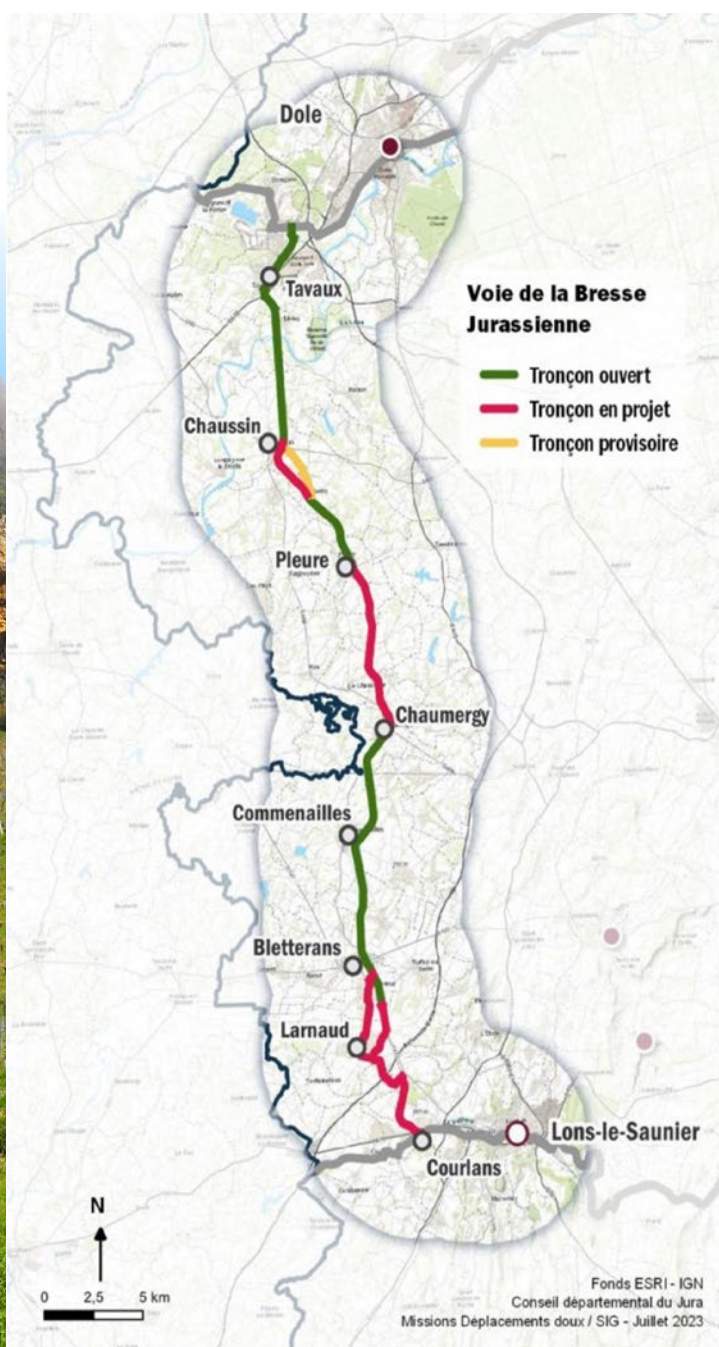


Voie verte de La Bresse Jurassienne

En cours de réalisation par les services du Conseil départemental du Jura, la voie verte de la Bresse jurassienne permettra de relier les deux principales villes jurassiennes de Lons-le-Saunier et de Dole en rejoignant d'une part l'EuroVelo 6 et d'autre part la Voie Bressane.

Sur 53 kilomètres, cette véloroute emprunte une ancienne voie de chemin de fer à travers la Bresse jurassienne et la plaine du Finage. Depuis l'été 2024, piétons, cyclistes et cavaliers peuvent parcourir cette ancienne voie de Sergenon à Villeveux, et ainsi traverser du nord au sud le territoire Bresse Haute Seille.

A pratiquer en toute saison.



tout
savoir

Pour tous renseignements :
Jura Tourisme
17 rue Rouget de Lisle
39009 LONS-LE-SAUNIER
sejour@jura-tourism.com
Tel : 03 84 87 08 88
<https://www.jura-tourism.com>



ENVIRONNEMENT



Qu'est-ce que l'empreinte carbone ?

L'empreinte carbone est une mesure de la quantité totale de gaz à effet de serre (GES) émis directement ou indirectement par une activité humaine ou un produit sur une période donnée.

L'empreinte carbone peut être générée de façon directe ou indirecte :

- Exemple de source directe : combustion de carburants fossiles dans les véhicules.
- Exemples de sources indirectes : type d'électricité utilisée, les produits achetés, et les moyens de déplacements.

Pourquoi et comment réduire son empreinte carbone ?

La réduction de l'empreinte carbone individuelle et collective est essentielle pour lutter contre le changement climatique.

Il faut commencer par éviter autant que possible de générer des émissions de GES. Cela passe par exemple par l'utilisation de sources d'énergie renouvelable et l'amélioration de l'efficacité énergétique des bâtiments.

Rénovation et production énergétique

dans les bâtiments Enfance-Jeunesse Petite enfance



Lors de l'extension de l'accueil de loisirs situé à Domblans, un soin a été apporté à l'isolation des extensions et à la configuration du préau. Ce dernier permet de faire pénétrer les rayons solaires dans le bâtiment en hiver et d'en limiter l'effet en été pour permettre au bâtiment de rester tempéré.

Par ailleurs, lors des travaux, les ampoules ont été remplacées par des LED pour réduire la consommation énergétique dans l'ensemble du bâtiment. En parallèle, des panneaux solaires photovoltaïques ont été installés sur la toiture afin de produire de l'électricité en autoconsommation.

En projet

Deux autres projets de pose de panneaux solaires photovoltaïques sont programmés en 2025, l'un sur l'accueil de loisirs situé à Bletterans et l'autre sur le futur site d'actions éducatives et sociales à Voiteur.

Création d'un site d'actions éducatives et sociales à Voiteur. Les travaux débuteront au 1er trimestre 2025 pour une durée de 30 mois. Ce futur bâtiment vise à répondre aux exigences des Bâtiments à Énergie POSitive (BEPOS) avec un système de récupération des eaux de pluies et la pose de panneaux solaires photovoltaïques.

Réduire la facture d'électricité

Plusieurs bâtiments communautaires ont, ou vont bénéficier sous peu du passage de l'éclairage en LED (vestiaires et salles d'activités d'équipements sportifs, accueils extrascolaires ou périscolaires, sites du Réseau Médiathèque,...).

Pour financer cette action, la Communauté de communes fait usage chaque année de certificats d'économie d'énergie (CEE) via le SIDEC du Jura. Une horloge astronomique a été posée sur la zone d'activités de Larnaud pour maîtriser les horaires d'extinction de l'éclairage. Le passage en LED des éclairages sur les terrains sportifs communautaires est également prévu sur l'année 2025.

Enfin, certains sites se voient désormais équipés de films solaires sur les vitrages afin d'améliorer le confort d'été en intérieur sans user d'un système de climatisation.

Améliorer le confort intérieur par la rénovation énergétique

Cela passe notamment par des travaux de menuiserie, avec le changement d'anciens vitrages ou portes, voire l'isolation des murs et des planchers pour une meilleure isolation thermique (site de la médiathèque à Commenailles, vestiaires, boulodrome à Bletterans, dojo/salle de danse à Bletterans, Colombier des Arts...).

Ce type de travaux est amené à se répéter dans les années à venir, pour aller vers une meilleure maîtrise des dépenses d'énergie de l'EPCI et répondre à la stratégie du plan de paysage Bresse Haute Seille, et au contrat d'objectifs territorial signé avec l'ADEME, tous deux repris dans le projet de territoire Bresse Haute Seille.



Mantry Parc solaire

L'ancienne carrière de Mantry située au lieu-dit Bois de Montoulin va bientôt reprendre de l'activité mais cette fois pour produire de l'électricité !

Exploitée pendant deux ans en 1995 et 1996 pour l'extraction et le concassage de matériaux servant à la construction de l'autoroute A39, elle fut ensuite réhabilitée en sentier pédagogique et géologique. Mais avec le temps la nature reprend ses droits et l'endroit devient de plus en plus difficile à entretenir pour la commune. En 2018, le maire propose à son conseil municipal de transformer cet espace en parc solaire afin de répondre aux enjeux écologiques actuels mais également pour trouver une solution pérenne sur ce site car l'enfrichement complique l'entretien et commence à poser des problèmes de sécurité. C'est l'entreprise Gsolaire spécialisée dans la création de centrales solaires qui est choisie pour mener à bien ce projet. C'est alors le début d'un long parcours administratif qui va durer 6 ans pour obtenir toutes les autorisations nécessaires tant sur la faisabilité que sur l'impact environnemental d'une telle réalisation. Mais l'équipe municipale,

avec le soutien de la Députée Danielle Brulebois, ne baisse pas les bras et se bat pour que la création du parc puisse aboutir.

Début novembre 2024 tous les feux sont au vert, le terrain a été défriché et les travaux vont donc commencer.

Sur 7ha le terrain accueillera bientôt 10500 modules de panneaux photovoltaïques. La puissance envisagée sera de 6 mégawatt-crête (MWc) soit environ l'alimentation de 2500 foyers !

Le contrat signé prévoit la conception, l'installation et la maintenance du parc solaire pour une durée de 20 à 30 ans. L'électricité sera directement injectée dans le réseau, la commune elle percevra une rente tous les ans pour la location du terrain ainsi qu'une taxe sur la production d'électricité. Des mesures compensatoires sont également prévues dans le projet pour un reboisement sur la commune équivalent à la surface du parc.

Et après ? Au terme de la phase d'exploitation de la centrale solaire, l'intégralité des panneaux solaires, les structures porteuses, les locaux techniques seront démantelés et évacués. Tous ces équipements seront recyclés par des filières appropriées. Le terrain retrouvera ensuite son état initial.

A Mantry, la commune s'engage depuis de nombreuses années en faveur de la transition énergétique avec notamment l'extinction de l'éclairage public la nuit depuis plus de 20 ans, le passage progressif de celui-ci en led, la rénovation et l'isolation de tous les bâtiments communaux. Une attention particulière est également réservée pour le domaine forestier communal, depuis longtemps la commune ne pratique plus de « coupe blanche » et veille à assurer le reboisement de ses parcelles.

 tout savoir



Contact :
commune.mantry.39@orange.fr



Passenans

De la technologie LED au Solaire

A Passenans la question environnementale est souvent au centre des préoccupations du conseil municipal, c'est d'ailleurs une des premières communes du Jura à avoir remplacé l'éclairage public conventionnel par la technologie led.

En 2022, la commune décide de poursuivre dans cette voie et lance un projet de d'installation de panneaux photovoltaïques, l'objectif est double : d'une part réduire l'empreinte carbone de la commune et d'autre part diminuer les coûts énergétiques.

Après une étude de faisabilité et un amortissement prévu en 8 ans le projet est lancé.

C'est l'entreprise Heliophoton de Savigny-en-Revermont qui est choisie par le conseil municipal pour la pose de 21 panneaux sur le toit de l'école communale. Pari réussi ! La bonne exposition du bâtiment assure une production d'électricité continue avec une

moyenne de 10,5 kWh/jour en 2023 et 8.6KWh en 2024.

Environ un tiers de l'énergie produite alimente les bâtiments municipaux et permet donc à la commune d'être en autosuffisance énergétique. Une autre part de la production sert à alimenter le commerce communal « le Panier de Passenans » (réduction de 30% environ de la facture d'électricité) et enfin l'énergie restante est revendue à EDF.

Cette opération, qui a bénéficié de la Dotation d'Équipement des Territoires Ruraux (DETR), a suscité l'intérêt de plusieurs habitants qui, après renseignements pris auprès de la mairie, ont décidé de s'équiper à leur tour.



La commune mène en parallèle d'autres opérations : extinction de l'éclairage public, isolation des combles de l'école en 2024, de la mairie en 2025...

Une convention a également été signée avec le Sidec du Jura pour réaliser une étude globale sur 3 ans de la performance énergétique de tous les bâtiments communaux.



tout
savoir

Contact : Mairie de passenans
mairie.passenans@sfr.fr



Commenailles - Tuilerie Edilians Group

Bien couvrir ses besoins en électricité

L'électricité représente une part significative de la consommation énergétique du groupe Edilians propriétaire de la tuilerie de Commenailles depuis 2018. Dans ce domaine, il souhaite agir pour le maintien et le développement d'énergies renouvelables, autant par une politique d'achats responsables que par la transformation de ses actifs en surfaces de production d'électricité dédiées.

En 2021, l'entreprise crée un parc solaire de 1,87 hectares sur une partie non exploitée de la carrière de Bois-de-Gand. Ce sont en tout 187 structures fixes de panneaux photovoltaïques qui ont été installées sur ce terrain.

En 2022, l'entreprise continue d'investir et installe cette fois 2000m² de panneaux photovoltaïques sur le hangar à terre à Commenailles. D'une capacité de 300 kWc l'électricité produite est injectée directement dans le réseau.

Le groupe qui compte aujourd'hui 17 sites industriels couvre 93 % de ses besoins par l'électricité solaire produite

sur ses sites de fabrication de tuiles ou ses carrières en France.

Edilians Group a également entamé un travail d'identification des pistes de réduction de ses consommations électriques sur ses usines en France. Résultat de ce travail, un plan pluriannuel sera déployé dans les usines, d'ici fin 2024, en complément des mesures dédiées à la réduction de l'impact carbone. Il s'appuiera sur les bonnes pratiques remontées du terrain et de nouvelles méthodes de travail. Des changements sont déjà en cours sur les différents sites avec l'intégration de nou-



veaux compteurs plus précis, accompagnés d'un logiciel de comptage de l'énergie facilitant le pilotage des consommations et le traitement des écarts de consommation.

Pour chaque investissement, la solution la moins énergivore est également privilégiée, comme pour les nouveaux systèmes d'éclairage, aspirateurs de poussière, pompes à vide ou compresseurs d'air.





Journée du sport adapté

Le jeudi 13 juin 2024 s'est tenue la Journée Régionale du Sport Adapté à Bletterans.

Cet événement a été organisé par la Ligue Bourgogne-Franche-Comté Sport Adapté, en partenariat avec la Communauté de Commune Bresse-Haute-Seille, le CROS BFC, le CPSF, le CDSA 39, le collège de Bletterans et le tissu associatif local.

Il fait suite à 2 précédentes éditions, organisées en 2021 et 2022 par la CCBHS, en partenariat avec les associations sportives du territoire.

L'objectif de cette journée est de valoriser l'activité physique adaptée aux personnes en situation de handicap mental et/ou psychique, de promou-

voir l'accessibilité et l'inclusion, mais aussi de favoriser l'interconnaissance entre tous les acteurs présents.

La thématique de cette édition était celle des jeux olympiques et paralympiques de Paris.

240 participants répartis en 32 équipes ont pu expérimenter les 19 ateliers sportifs préparés et tenus par 14 associations locales et par les élèves de la classe de 6ème A du collège du Parc de Bletterans.

La journée a débuté par une cérémonie d'ouverture suivie d'un échauffement collectif. De 10h30 à 15h30, les équipes se sont succédées sur les dif-

férents stands : pétanque, tir à l'arc, vélo, volleyball, rugby, ou encore judo.

Remise des médailles et cérémonie de clôture agrémentée d'un défilé des équipes et d'une chorégraphie par les collégiens ont mis un point d'orgue à cette belle journée ensoleillée. Une soixantaine de bénévoles a fait de cet événement une réussite.

En parallèle, une exposition photos de la journée Sport Adapté du 29 avril 2023 était présentée afin de donner une dimension culturelle à l'événement.

Guidon Bletteranois Section HANDADAPT

Le Guidon Bletteranois (30 ans d'existence et environ 80 licenciés) est composé de l'école de cyclisme et de la section cyclotourisme. Depuis début 2024 la section HANDADAPT est la dernière-née. Elle est composée d'environ 10 licenciés : Handbike, Tandem, Tricycle Les sorties s'effectuent en général les mardis après-midi et à la demande.

Objectifs 2025 :

- nous faire connaître pour accueillir de nouveaux membres valides ou non.
- favoriser l'inclusion en mettant à disposition du matériel adapté à tous.
- disposer d'un local accessible (PMR) paraît indispensable.

En 2025, une grande page se tourne pour l'association. Roger Chevalier, fondateur et Président du club (durant 30 ans) quitte ses fonctions. De nombreux projets ont vu le jour depuis la création du club notamment auprès des jeunes.



Contact : Racle Christophe
06 76 52 73 28
racle.christophe@gmail.com

DOSSIER INCLUSION

Judo Club Bletteranois Para Judo Adapté

Le Judo Club Bletteranois a ouvert depuis plusieurs années une section Para Judo Adapté. Cette section est destinée aux personnes ayant un handicap mental ou psychique et également un handicap physique ou sensoriel (enfants, ados et adultes). Notre professeure, Alice Ballaud est diplômée d'un DEJEPS Judo Jujitsu et à une formation spécifique dans le domaine du sport adapté et du para-Judo.

Cette saison, nous comptons 18 licenciés en situation de handicap pratiquant au sein du Club soit dans les cours adaptés soit dans les cours dits « classiques ».

En parallèle, nous organisons chaque année (22/03/2025) une compétition Para Judo Adapté ouverte à l'ensemble des judokas en situation de handicap en France. Celle-ci, en plus d'être complémentaire à nos séances proposées tout au long de l'année, revêt différents objectifs :

-Elle est organisée conjointement à notre tournoi de club qui réunis plus de 300 judokas poussins, mini-poussins et éveils judo afin de favoriser une pratique inclusive avec les personnes en situation de handicap qui pratiquent en même temps que les valides.

-Elle permet l'inclusion au niveau de l'arbitrage. Les judokas valides arbitrent les judokas en situation de handicap dans un premier temps et les judokas en situation de handicap arbitrent les judokas valides dans un second temps.

-Notre tournoi permet également de préparer certains judokas sélectionnés au championnat de France Para Judo Adapté en Avril.

Nous pouvons d'ailleurs féliciter dans notre club 2 para-athlètes compétiteurs au niveau national:

Givonni Cuisat : Champion régional, inter-régional et champion de France 2024.

Théo Richard : Champion régional, inter-régional et 3ème au championnat de France 2024.

C'est avec une grande joie que le Judo Club Bletteranois a reçu de la part de la Fédération Française de Judo le label Para Judo. Cette distinction reconnaît l'engagement et les efforts continus en faveur du développement et de l'inclusion du judo pour tous. Notre club a démontré une excellence particulière dans l'accueil et l'accompagnement des judokas en situation de handicap, contribuant ainsi à la promotion des valeurs du judo et de l'inclusion sociale par le sport. Nous tenons à saluer le travail de notre équipe, ainsi que l'engagement des bénévoles et des judokas qui font vivre cette belle dynamique. Nous sommes fiers de compter parmi nous des judokas de tous horizons.



L'éco-atelier musical pour tous



L'éco-atelier musical, situé à Saint-Lamain, a ouvert ses portes en 2016, après la crise sanitaire et un incendie qui ravagea le bâtiment, l'éco-atelier renaît et se diversifie, à s'adresse aussi bien aux associations à caractère social, qu'aux artistes, groupes musicaux, compagnies de théâtre etc, en proposant un lieu de culture accessible à tous, souhaitant créer toujours plus de lien social, plus de spectacle et d'actions artistiques et sociales, le tout en cœur de forêt de la communauté de commune de Bresse Haute Seille.

DOSSIER INCLUSION



Depuis 4 ans, le lieu accueille des usagers accompagnés par « Oppelia Passerelle39 », par le biais d'ateliers aussi variés que la gestion des espaces verts et de la forêt, l'installation de plateaux scéniques, des séances musicales dirigées et régulièrement, des banquets festifs. Un film documentaire, relatant ces 4 années d'action est en cours de montage. Portée par une association nationale reconnue pour son expertise dans le champ des addictions www.oppelia.fr, Oppelia Passerelle 39 déploie son intervention sur le territoire à travers un continuum alliant prévention, soin et réduction des risques au bénéfice des personnes en difficulté avec des conduites addictives, et de leur entourage.

En parallèle et inspiré par ces années d'action, l'éco-atelier a envie de diversifier ses propositions. Ainsi, en août dernier, un groupe d'adultes et jeunes adultes, atteints de troubles psychiatriques, a participé à la création d'un village éphémère.

Durant trois jours et deux nuits, la « tribu », accompagnée par Marine Menier, animatrice pistage animalier et vie en nature a vécu une aventure

exceptionnelle, au contact de la nature et de ses trésors.

Olivia Chaloin, cheffe de projet au sein de l'association « La fabrique de l'aventure » basée à Lons-le-Saunier avait sollicité Arno Lorentz, dirigeant de l'éco atelier musical, afin de requérir ses compétences et les possibilités nombreuses pour l'accueil en forêt qu'offre le lieu.

Un podcast, constitué de 3 épisodes, retraçant cette aventure, sortira le 23 novembre 2024. Il sera diffusé en avant-première, dans le cadre de l'assemblée générale de l'association à « L'Amuserie » Lons-le-Saunier à partir de 17h. Il sera disponible sur les plateformes à compter du 25 novembre. L'événement est ouvert au public.

Réservation :
contact@rdv-aventure.fr

Dans son organisation hebdomadaire, l'éco atelier musical

de Saint-Lamain, fonctionne comme n'importe quelle structure d'enseignement musical.

Durant la reconstruction (post incendie), Arno Lorentz a tenu à s'assurer que les personnes en situation de handicap, puissent accéder sans difficulté à toutes les prestations proposées par l'éco atelier.

Actuellement, l'éco-atelier compte dans ses rangs une dizaine d'adultes en situation de handicap.

L'éco-atelier se met à la disposition des associations et institutions à caractère sociale, de secteurs jeunes rattachés à des communes, même situées à distance de Saint-Lamain.

Toute idée peut être étudiée, les possibilités sont nombreuses, séances musicales, stages d'hiver, création de podcast, pistage animalier, « camp rock ado » d'été etc.

Et toute l'année

Cours de musique tous niveaux garanti sans solfège !

Guitares, basse, batterie, percu, chant, clavier, ukulele, hand pan, création en studio, coaching personnalisé, formations/résidences pour les groupes musicaux. A partir de 8 ans / Facilités de paiement

Renseignements/inscriptions
arnolorentz@msn.com



TERRITOIRE



- 16 dates organisées dans 16 communes
- 2 dates annulées en raison de conditions météorologiques difficiles en début de saison (Rye et Domblans - Bréry)
- 1 date reportée pour cause de météo défavorable (La Marre)
- Chaque événement a rencontré un franc succès, avec une fréquentation estimée entre 400 et 1 000 personnes pour les journées les plus prisées. Une nette progression de la fréquentation a été constatée en 2024 par rapport à 2023, particulièrement lors des journées où la météo était favorable.
- Producteurs et artisans locaux de Bresse Haute Seille et des environs ont répondu présent, avec une offre variée comptant 15 à 25 stands selon les dates. Les visiteurs ont pu profiter d'une palette gourmande de produits à déguster sur place : escargots, samoussas, carpes et truites, fromages et crudités fermiers, vins du Jura, viennoiseries... et bien plus encore ! La diversité de l'offre ne cesse de croître, faisant de cet événement un rendez-vous incontournable pour tous les goûts.

Rendez-vous en 2025...

TERRITOIRE

Bresse Haute Seille

A la découverte des fermes

Plus de 13 500 visiteurs ont participé les 27 et 28 avril 2024 à la 5^e édition du « Jura de ferme en ferme » ! Une opération réussie avec des fermes toujours accueillantes et organisées et ce même sous la pluie.

6 fermes de Bresse Haute Seille ont ouvert leur porte gratuitement :

- Domaine Bourdy, Arlay – Vins et liqueurs jurassiens
- Ô Bons Vivres, Chapelle-Volland – Maraîchage
- EARL du Bas de l'Étang, Cosges – Diverses productions
- GAEC de la Jourivière – La ferme de Suzie, Cosges – Laitages
- Au Bon Baveux, Lombard – Escargots
- Le Spirulinier Comtois, Sergeaux – Spiruline



Leur intention était à la fois de faire connaître leurs métiers, leurs produits, de proposer des animations pédagogiques et des pauses gourmandes pour une découverte gustative.

Alors n'hésitez pas, et participez à l'édition 2025 !

Chaque euro de soutien de la communauté de communes à cet évènement a généré 6 € environ de retombées économiques pour le territoire.

Les Rendez-vous à la terre 2024

Du 27 au 29 septembre 2024 a eu lieu la quatrième édition des Rendez-vous à la terre, événement agri-culturel pour penser ensemble l'avenir de l'agriculture de proximité et le devenir de notre territoire. Pendant ces 3 jours, le Colombier des Arts a investi le village de Passenans, pour proposer à plus de 250 habitants du territoire :

- D'expérimenter des pratiques artistiques et culinaires
- De découvrir les savoir-faire locaux (visite de fermes, de domaines viticoles, d'ateliers...)
- De se laisser porter par un spectacle vivant rempli de messages
- De partager musique et convivialité à travers concerts, fête et repas local



Visite de l'atelier du céramiste Pierre Casenove



Atelier lactofermentation

ZigZag > Biennale d'art du Jura



L'association 3A (Atelier des Artistes Associés) a organisé la 3ème édition de sa biennale d'art : ZigZag. Durant 3 week-ends, les 5-6 ; 12-13 et 19-20 octobre, 45 ateliers d'artistes ont ouvert leur porte au public dans tout le Jura.

Chaque artiste local a accueilli un artiste invité, permettant ainsi aux visiteurs de découvrir près de 100 univers différents (arts plastiques et visuels). Les riches temps d'échange autour des œuvres et des techniques ont favorisé l'immersion du public dans cette multitude d'univers artistiques.

Cette année, deux nouveautés :

- Une journée en semaine réservée dans certains ateliers aux visites de classes primaires
- L'atelier fantôme n° 13 : un jeu interactif avec les visiteurs devenant créateurs d'une œuvre photographique (œuvres publiées sur la page Facebook de l'association 3A)

L'ouverture du festival s'est déroulée à Mantry, dans l'atelier de Monsieur Alain BOUVIER.

Malgré une pluie battante, le public était au rendez-vous, et à l'issue des discours, le ruban en bande de bois amincie "Made In Jura" a été coupé par M. Jean-Louis MAITRE, Président de la Communauté de Communes Bresse Haute Seille.

La Biennale d'Art du Jura-ZigZag est soutenue par le Conseil Départemental et les Communautés de Communes Bresse Haute Seille, Val d'Amour, Cœur de Jura, Haut Jura St Claude et Terre d'Émeraude



Bresse Haute Seille : 8 artistes ont ouvert leur porte

BOUVIER Alain	39230 MANTRY	Peintre graveur plasticien
DAVID Alain	39210 CHATEAU CHALON	Sculpteur céramiste
DAVID Marieno	39210 CHATEAU CHALON	Sculpteur céramiste
JUILLIARD Jean-François	39210 CHATEAU CHALON	Peintre dessinateur
MOUREZ Eric	39570 QUINTIGNY	Sculpteur
PLESIAT Alain	39210 CHATEAU CHALON	Plasticien
PROUST Isabelle	39210 FRONTENAY	Peintre graveur
VAN BELLE Nathalie	39210 HAUTEROCHE	Sculpteur céramiste

TERRITOIRE

Chapiteau 2024

5 avril au 5 mai 2024 - Sellières

Pour sa 3ème édition, le Chapiteau du Collectif Comme un Gant s'est installé cette année à Sellières, sur le terrain à côté du city stade.

Durant ce mois d'implantation, pas moins de 63 événements ont été proposés au public : près de 4000 visiteurs ont pu ainsi profiter de spectacles, d'ateliers, d'événements festifs et conviviaux organisés par les associations locales, la commune de Sellières, les commerçants, le Collectif comme un Gant ou encore les services de la Communauté de Communes.

Véritable vecteur de culture et de lien social, le chapiteau a encore cette année démontré combien sa présence sur notre territoire est nécessaire et appréciée par la population. En raison du coût structurel du projet, le Collectif Comme Un Gant a cependant dû prendre

une décision très difficile : la mise en pause de ce projet. Par conséquent, il n'y aura pas de chapiteau sur le territoire en 2025.

Dans ce contexte, la Communauté de Communes Bresse Haute Seille reste à l'écoute du Collectif Comme Un Gant pour envisager l'avenir et l'évolution de ce projet, et tient à re-

mercier chaleureusement le Collectif, l'ensemble des associations, les élus, les habitants, les communes de Voiteur, Desnes et Sellières, les services techniques, l'équipe d'Agate Paysages, les agents de Bresse Haute Seille, les partenaires locaux et institutionnels pour avoir fait de ce projet une réalité pendant ces 3 belles années.



TOURISME

JURABSOLU

BILAN



La saison écoulée a été marquée par des dynamiques inhabituelles, avec une fréquentation relativement faible en juin et juillet, mais qui s'intensifie au mois d'août pour se poursuivre après le 15 août. Cette saison 2024 a permis de diversifier les points d'accueil sur le territoire, avec des bureaux fixes à Voiteur, Bletterans et Sergenaux, ainsi que des accueils mobiles dans les zones les plus fréquentées.

La location de vélos a continué de séduire un large public, avec un engouement particulier pour l'offre vélo gourmet. Cette initiative allie la découverte de nouveaux paysages à la dégustation de produits locaux, rendant l'expérience unique et enrichissante.

Les visites guidées ont également connu un grand succès, notamment à Château-Chalon, en partenariat avec la Maison de la Haute Seille, ainsi qu'à Ruffey-sur-Seille, où le Général Lecourbe a été mis à l'honneur pour l'occasion, attirant de nombreux curieux.

La création d'un nouveau parcours Juraventures en Bresse a permis de mettre en lumière la beauté des étangs de la région, offrant aux visiteurs une immersion dans la nature. Les «Jeudis de Pays» ont également été un vecteur d'attractivité, attirant encore plus de visiteurs et renforçant la convivialité locale.

Pour améliorer notre visibilité et notre mobilité, un nouveau véhicule a été acquis, facilitant nos déplacements tout en nous rendant plus reconnaissables. En regardant vers l'avenir, la fusion avec l'office de commerce et d'artisanat promet de renforcer nos initiatives et d'enrichir l'offre locale.

TOURISME

La Maison et le Quai des Etangs – Le Meix



Quai des Etangs

Snack ouvert du 11 juillet au 1 septembre :

85% de locaux (voiture et vélo),
 10% de touristes français (vélo),
 5% de touristes étrangers (vélo
 et locations aux alentours).

Pic de fréquentation entre le 22 juillet et le 5 août

Sur le mois d'août pic sur la partie point info office de tourisme avec environ 5 demandes en moyenne par jour. Même les clients de la Maison des Etangs et les mariages à la salle des fêtes venaient consommer.

Maison des Étangs

Sur 2024, 45 week-ends loués.

La fin de la formation CPIE à la Maison des Etangs remplacée par une formation de 4 semaines sur l'éco-développement,

1 séminaire en juillet et 1 en début d'année 2025.

1 festival moto de l'association Team Start'R.

Développement des projets «séminaire et classe verte» avec le référencement de prestataires pour des offres tout compris et sur mesure pour début 2025. Une alternante licence pro cheffe de projet touristique à été recrutée pour cet axe de développement. Début des travaux de peinture en 2 temps sur novembre 2024 et janvier 2025.

Aide à l'immobilier de tourisme: Gîte D'line

La société SAS HOLDING DES GRANGES (Gîte D'line), située à Voiteur, dans une ancienne maison vigneronne en pierre datant du XVIIIe siècle, contribue à la promotion et à l'accueil des visiteurs sur le territoire, en faveur du développement économique et social local. D'line est un gîte de groupe qui, avec sa capacité d'accueil de 16 personnes, renforce l'offre d'hébergement collectif sur le territoire, offrant aux visiteurs un nouveau lieu de partage. Le gîte D'line s'efforce également de promouvoir l'activité des commerces, des artisans, ainsi que les divers sites touristiques du Jura pour notamment faire découvrir le vignoble Jurassien.

Le gîte D'line souhaite également promouvoir l'accessibilité et l'inclu-

sion sur le territoire avec un espace de 136 m² adapté aux personnes à mobilité réduite.

Pour accompagner les porteurs de projet dans les travaux de rénovation et de gros œuvre du gîte, la CCBHS a apporté son soutien financier à hauteur de 5 000 € grâce à son règlement d'intervention en matière d'aide à la création et à la rénovation de meublés de tourisme et chambres d'hôtes et le projet de territoire de la Communauté de communes Bresse Haute Seille, notamment l'axe 1 « Bresse Haute Seille, un territoire d'accueil et de développement économique », et son orientation n°5 « soutenir les initiatives économiques et renforcer l'accompagnement des entreprises ».



Espace de loisirs Bresse Haute Seille

Le Grand Lac

Situé sur les communes de Desnes, Vincent-Froideville et Ruffey-sur-Seille, l'espace de loisirs Bresse Haute Seille, autrefois une carrière, représente une richesse sur 70 ha du territoire, que ce soit pour son histoire, sa situation géographique, son intérêt écologique, aujourd'hui propice à la tranquillité, à la découverte de la biodiversité à la baignade ainsi qu'aux activités de pleine nature.

Propriété de la Communauté de Communes, "l'espace de loisirs Bresse Haute Seille" est composé de 4 unités :

- La Plage, dédié à la baignade
- L'Écopôle, un Espace Naturel Sensible classé depuis 2022.
- L'Étang des cerisiers, dédié à la pêche.
- Le Grand Lac. Aujourd'hui, ce site n'est pas aménagé et une partie est partagée avec un propriétaire privé.

Bresse Haute Seille, propriétaire de l'espace de loisirs, souhaite donner une vocation touristique et/ou de loisirs au site du Grand lac, et notamment sa surface en eau. L'exploitation de ce site naturel doit se faire dans le respect des choix politiques environnementaux de la communauté de communes.

Bresse Haute Seille a diffusé un appel à manifestation d'intérêt cet été dans le cadre d'une recherche de prestataires qui devront prendre à leur charge les volets « gestion, communication / promotion, réservation, accueil des visiteurs, animation et entretien du site » sur la période 2025-2029.

Un projet de développement de la pêche de loisir a retenu l'attention des élus de Bresse Haute Seille.

Porté par deux jeunes Jura-siens, ce projet vise à associer leur passion pour la pêche au dynamisme touristique du territoire. Les porteurs de projet souhaitent promouvoir une pratique de pêche respectueuse de l'environnement avec des mesures spécifiques qui seront

prises en place pour réduire l'impact humain sur l'écosystème. Cela inclut une gestion raisonnée des déchets, la réduction des nuisances sonores et la promotion d'une pratique de pêche respectueuse, en conformité avec les principes du "No Kill". Ils souhaitent proposer des animations pédagogiques pour initier le public à la pêche de la carpe et des carnassiers. Parallèlement, ils souhaitent organiser des séjours sur le site, en aménageant des postes de bivouac le long des berges afin d'accueillir une clientèle dont les installations offriront aux visiteurs une immersion complète dans la nature, tout en garantissant un respect de l'environnement.



TOURISME



La plage

Ouverture du site entre juin et août

JUIN :

MERCREDIS & WEEK-ENDS

11h00 – 20h00

JUILLET AOUT

Tous les jours 10h00 – 20h00

Une fréquentation estimée à

70 000 visiteurs

selon nos partenaires

JURASPLASH

JUIN

MERCREDIS & WEEK-ENDS :

12h00 – 19h00

JUILLET & AOUT

TOUS LES JOURS : 11h00 – 19h00

- Un mois de juin pluvieux et sans clientèle, suivi de deux premières semaines de juillet tout aussi calmes

- Puis le beau temps est arrivé, avec une saison exceptionnelle en fréquentation. Une forte communication sur les réseaux sociaux et les radios (Fun, France Bleu, NRJ12...) accompagnée de jeux promotionnels a été réalisée durant la saison 2024 par les prestataires.

- De nouveaux jeux et surtout la maxi-attraction, surnommée «la Pieuvre» : 6,5 m de haut, 10 m de base avec 6 activités différentes.



Jurafaune

- Période d'ouverture : d'avril à octobre
- Découverte des rapaces : présentation de diverses espèces de rapaces diurnes et nocturnes, permettant au public de mieux connaître ces oiseaux fascinants et leur rôle dans l'écosystème.
- Sentier pédagogique : un parcours autour du parc pour découvrir les rapaces.
- Spectacles de vol commentés : les agents du parc animent des démonstrations de vol, accompagnées de commentaires pédagogiques pour sensibiliser le public à la biologie et à l'importance de la conservation de ces espèces.
- Programme d'animations : des activités thématiques et des ateliers interactifs sont proposés tout au long de la saison, adaptés à différents publics pour enrichir l'expérience de visite.
- Fréquentation : environ 11 000 visiteurs pour la saison 2024.

VOIRIE

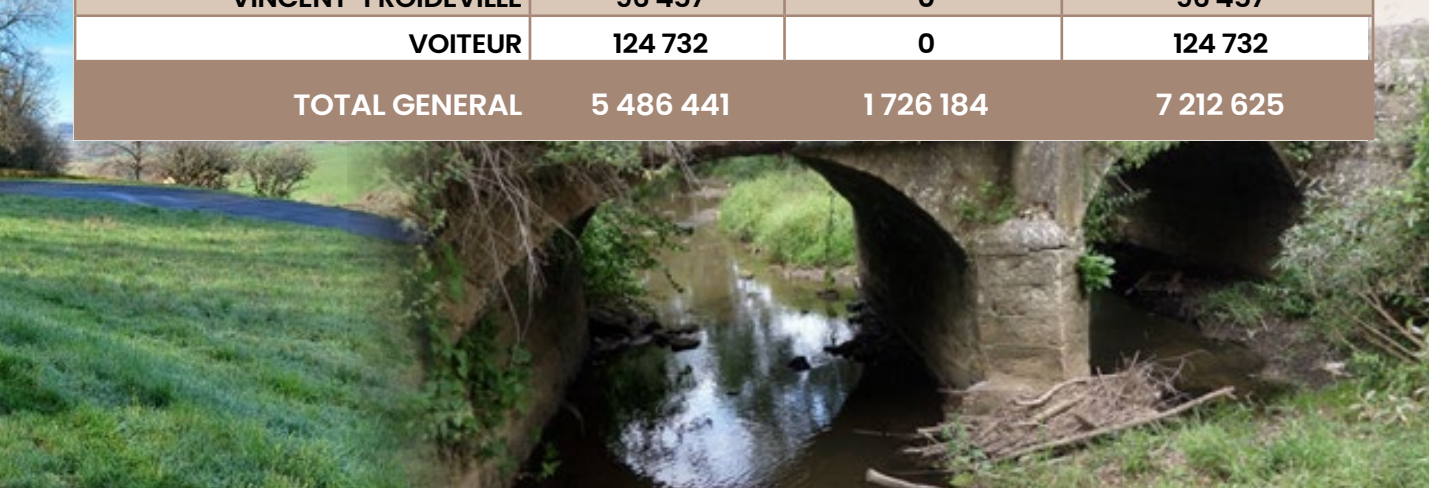
Bresse Haute Seille exerce la compétence voirie sur l'ensemble du territoire. Depuis 2017 ce sont 7 212 625 € qui ont été investis pour réparer et entretenir : **388** kilomètres de voirie communautaire, **60** ponts, **114** murs de soutènement représentant une surface d'environ environ 5500 m².

COMMUNE	TOTAL INVESTISSEMENT (€)		GLOBAL
	VOIRIE	OUVRAGE D'ART	
ARLAY	292 651	0	292 651
BLETTERANS	170 151	0	170 151
BLOIS SUR SEILLE	53 164	0	53 164
BOIS DE GAND	235 540	0	235 540
BONNEFONTAINE	60 829	0	60 829
CHAMPROUGIER	72 544	0	72 544
CHAPELLE VOLAND	478 756	35 214	513 971
CHÂTEAU CHALON	105 581	0	105 581
CHAUMERGY	98 223	0	98 223
CHEMENOT	40 635	0	40 635
CHENE SEC	30 590	0	30 590
COMMENAILLES	408 328	129 524	537 851
COSGES	221 303	102 959	324 263
DESNES	26 387	0	26 387
DOMBLANS	145 810	0	145 810
FONTAINEBRUX	160 274	68 129	228 403
FOULENAY	0	0	0
FRANCHEVILLE	0	0	0
FRONTENAY	110 014	405 182	515 196
HAUTEROCHE	226 437	0	226 437
LA CHARME	22 641	0	22 641
LA CHASSAGNE	36 103	0	36 103
LA CHAUX EN BRESSE	2 208	0	2 208
LA MARRE	40 778	0	40 778
LADOYE SUR SEILLE	5 199	0	5 199

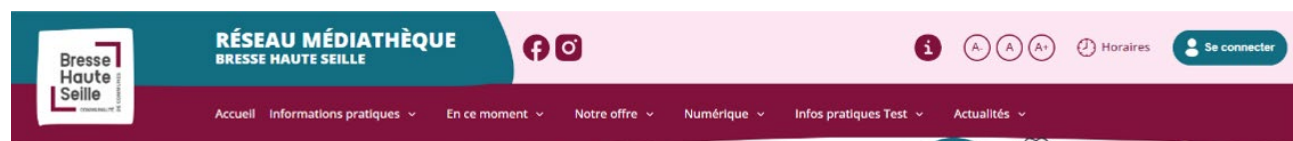


VOIRIE

TOTAL INVESTISSEMENT (€)			
COMMUNE	VOIRIE	OUVRAGE D'ART	GLOBAL
LARNAUD	145 524	0	145 524
LAVIGNY	132 344	0	132 344
LE LOUVEROT	54 921	188 485	243 405
LE VERNOIS	48 692	0	48 692
LE VILLEY	0	0	0
LES DEUX FAYS	0	94 153	94 153
LES REPOTS	54 017	0	54 017
LOMBARD	78 036	0	78 036
MANTRY	215 021	0	215 021
MENETRU LE VIGNOBLE	89 534	0	89 534
MONTAIN	90 478	9 108	99 586
NANCE	73 189	0	73 189
NEVY SUR SEILLE	55 267	0	55 267
PASSENANS	37 530	0	37 530
PLAINOISEAU	87 627	0	87 627
QUINTIGNY	27 611	82 337	109 949
RECANOZ	40 643	0	40 643
RELANS	107 147	0	107 147
RUFFEY SUR SEILLE	118 445	92 837	211 281
RYE	207 626	35 862	243 488
SAINT LAMAIN	83 079	0	83 079
SELLIERES	140 210	5 535	145 745
SERGENAUX	22 466	0	22 466
SERGENON	29 276	0	29 276
TOULOUSE LE CHÂTEAU	86 450	282 319	368 769
VERS SOUS SELLIERES	65 939	194 540	260 478
VILLEVIEUX	130 035	0	130 035
VINCENT-FROIDEVILLE	96 457	0	96 457
VOITEUR	124 732	0	124 732
TOTAL GENERAL	5 486 441	1 726 184	7 212 625



CULTURE



L'adresse reste la même :
mediatheque.bressehauteseille.fr

Recherche avancée Historique de recherche

Comment ça marche ?



Un nouveau site internet pour le réseau médiathèque

A partir janvier 2025, la médiathèque met en ligne son nouveau portail à destination des lecteurs

Ce nouveau site, conçu pour améliorer l'expérience des usagers, offre une interface plus intuitive et dynamique. Il permet à chaque utilisateur de naviguer facilement en apportant plus de confort dans la lecture, les recherches documentaires, la consultation des prochaines animations, les sélections culturelles et les démarches à la médiathèque.

Quelques nouveautés :

- Un design plus dynamique et accueillant
- Une adaptation automatique à la taille des écrans (ordinateur/smartphone) ;

- Le moteur de recherche avancé permet de filtrer les résultats par différents critères pour une précision accrue.

- La possibilité de s'inscrire aux différentes animations ;
- La navigation a été repensée pour être plus fluide et accessible, facilitant l'accès aux informations essentielles et aux services proposés.
- Des sélections proposées par les médiathécaires
- Un affichage pouvant être modifié pour les personnes souffrant de troubles la vision
- Enfin, le nouveau site intègre un accès direct à la recherche

sur le catalogue JuMEL permettant aux usagers d'élargir leurs recherches plus rapidement

Et toujours

- Un accès à son compte personnel et ceux de sa famille, pour consulter et prolonger ses prêts ;
- La possibilité de réserver en ligne un document quand il n'est pas disponible dans l'immediat ;
- Les informations sur les actualités et animations de La médiathèque ;
- La possibilité de suggérer des documents.

Animations médiathèque 2025

Nuits de la lecture dans le réseau

- **Judi 23 janvier** à Commenailles
- **Vendredi 24 janvier** à Bletterans

Lectures de textes par Sylvie Mallissard de la Cie Porte-plume autour du patrimoine local.

La dictée de la Carriade à Hauteroche

Samedi 22 mars : à vos stylos !

Concert commenté

Samedi 12 avril à Voiteur

écoutez des morceaux choisis entre musique et cinéma. Par la Société de musique de Voiteur

VENEZ-VOUS INITIER À LA BD ET AU DESSIN DE P'TITES BÊTES AVEC HUMOUR !

Gratuit sur inscription (espace limité)

L'auteur, illustrateur François Roussel pose ses crayons à la Médiathèque

Venez à sa rencontre:

Exposition **janvier 11 mars** 2025 à Bletterans

Ateliers animés par l'auteur

- **Samedi 22 février** (matin) à Sellières
- **Samedi 22 février** (après-midi) à Bletterans
- **Mercredi 26 février** (après-midi) à Hauteroche

Après-midi jeux de société animé par In Nomine Ludi

Petits et grands retrouvez-vous autour des jeux :

Samedi 1 février à Voiteur,
Samedi 1 mars à Bletterans
Samedi 5 avril à Plainoiseau

CULTURE



Les comédiens de Voiteur reviennent en mai et juin 2025 avec deux pièces en cours de création...

Le Théâtre Spirale revient en 2025 avec deux créations

Avec six à huit représentations chaque année, Le Théâtre Spirale fait rire, pleurer et vibrer Bresse Haute Seille depuis 31 ans !

Cette compagnie de théâtre amateur est née en 1993 autour de l'envie d'une bande de copains de partager leur amour du jeu. Et d'en faire profiter les habitants du territoire... « Nous proposons du théâtre d'auteur à travers des spectacles toujours populaires,

avec la volonté de se frotter à tous les styles, du classique au contemporain en passant par des créations », explique le président, Jérôme Lamonica. Justement en 2025, Le Théâtre Spirale proposera deux spectacles en cours de création par nos groupes Adultes et Jeunes

(ados de 13 à 17 ans).

Découvrez-les sur les planches les 23 et 24 mai (jeunes) puis les 5, 6, 7 et 8 juin 2025 (adultes) à la salle des fêtes de Voiteur. Il sera question de loup-garou, de justice, de contes de fées et... de théâtre bien sûr !

Contrat territorial de développement culturel

« Bresse Haute Seille : d'hier à demain »

La Direction Régionale des Affaires Culturelles (DRAC) accompagne les collectivités locales dans leur développement culturel à travers un dispositif nommé CTDC : Contrat Territorial de Développement Culturel. Ce contrat s'étend sur une durée de 3 années.

Dans le cadre d'une nouvelle convention, la Communauté de communes Bresse Haute

Seille a signé un 3ème CTDC pour 2024-2027, avec ses deux opérateurs culturels, l'Instand'Art et Promodéjel. Une nouvelle thématique a été définie, tournée vers la question de la construction d'un futur désirable, en lien avec le projet de territoire de la Communauté de Communes « 2024-2033 : Inventons demain ».

Une réflexion sur le passé, le présent et l'avenir, démarche fondamentale pour com-

prendre notre position dans le monde, s'articulera autour de projets de découverte et de pratique du geste artistique. Ils seront mis en œuvre lors de temps de travail avec des élèves du premier et second degré et des acteurs culturels locaux, et par le biais d'ateliers, de projections ou de temps festifs proposés à la population.

Ha... les séjours Ado, des moments de partage où se créent de souvenirs...



Interview d'Anaïs, 14 ans

Bonjour, tu as participé au séjour ADO à Bellecin cet été ?

Oui j'y ai participé avec plusieurs amies que je connaissais.

Qu'est-ce que tu as apprécié le plus dans la vie de groupe ?

Les moments de partage avec le groupe et les animateurs lors des activités ou des moments de vie quotidienne.

Quelles activités sportives encadrées tu as apprécié ?

Le paddle sur le lac et le VTT dans les environs de la base.

Décris moi une journée type durant le séjour ?

• Lever, petit déjeuner avec un créneau horaire, préparation aux activités. Activités ou temps libre selon la journée.

Repas du midi (pique-nique ou sur place).

• Temps calme suivi d'une activité ou temps libre.

• Goûter puis temps des douches.

Repas du soir sur le camp.

• Veillée chaque soir.

• 2 fois dans la semaine, nous devons aider à préparer le repas et faire la vaisselle.



As-tu fait des rencontres avec d'autres groupes ?

Oui ! Avec les participants des autres groupes avec qui nous cohabitons sur le camp.

Qu'est-ce que tu as la plus apprécié durant le séjour ?

Bronzer et me baigner.

Est-ce que tu as eu l'impression d'avoir eu assez de liberté durant le séjour ?

Oui, chaque jour nous avons des temps libres après le repas et après le goûter.



En 2025

SÉJOUR HIVER LES ROUSSES

Du 24 au 28 février 2025, le service Enfance Jeunesse de Bresse Haute Seille, organise comme chaque année un séjour hivernal autour des activités en lien avec la neige. Pour la troisième année nous serons hébergés au chalet de la Pile Dessus. Ce chalet spacieux à l'avantage d'être en pleine nature et proche de la route et des stations de ski. Ce séjour est à destination des enfants de 8 à 12 ans avec ou sans expérience du ski.



Futurs parents, parents, familles

la Communauté de Communes lance une enquête concernant vos besoins d'accueil pour vos enfants et actions parentalité (pour exemple : bébés lecteurs, ateliers parents enfants, café parents, conférences, spectacles, lieu d'écoute et de soutien à la parentalité...).

Nous vous invitons à compléter le questionnaire via le QR code suivant.

Vos réponses sont importantes et permettront d'adapter les services proposés par la Communauté de Communes.



Mois de la Petite Enfance parentalité 2024

Le Mois de la Petite enfance et de la Parentalité de novembre 2024 sous le signe des émotions !

4 semaines pour exprimer, explorer ses joies, ses peurs, sa colère... Telle était la devise de ce mois dédié à la Petite Enfance et à la Parentalité.

La première semaine pour se mettre dans le bain des émotions, les familles ont participé à un spectacle plein de poésie avec la Compagnie Violaine intitulé « Ah !Oh !Eh !Emotions ». Puis les enfants ont pu apprivoiser leurs peurs par le biais d'ateliers de médiation animale avec l'association Nordik Road.



La 2^e semaine rien de tel que la musique pour se mettre en joie avec les ateliers proposés par Aline Joanon pour éveiller les petites oreilles.

La 3^e semaine les tout-petits ont pu exprimer leur colère par la manipulation d'argile en participant à des ateliers proposés par Geneviève Pascalet. Taper, lancer, aplatir la matière ! Et grâce à la terre, lâcher prise et s'apaiser.

Le samedi les familles se sont retrouvées pour un spectacle d'ombres créé et interprété par des assistantes maternelles du territoire et les ados du secteur Jeunes de la CCBHS.

Enfin la dernière semaine les familles et les enfants se sont laissés guidés dans un bain d'émotions en histoires pendant les séances bébés lecteurs proposées en partenariat avec la médiathèque. Ces séances ont été ponctuées par la venue d'un auteur illustrateur jeunesse Krocui qui nous a fait découvrir son monde coloré et plein d'émo-



tions au travers de ses personnages et leurs aventures.

Plusieurs sites d'accueil de loisirs périscolaires ce sont saisis du thème des émotions pour proposer au groupe des 3-6 ans des activités. Les accueils de loisirs de Domblans et Bletterans ont même participé à une représentation du « spectacle musical Nu » de la Compagnie Passe Montagne qui est venu clôturer ce mois haut en couleurs et en émotions !

Retrouver les actions parentalités du service Petite Enfance sur notre page facebook.

Dans le cadre du Lieu Accueil Enfants Parents (LAEP) le service petite enfance vous accueille tous les lundis matin à l'accueil de loisirs de Domblans et tous les mercredis matin à la médiathèque de Bletterans (hors vacances scolaires).

Besoins de recrutement au Service Enfance Jeunesse

La Communauté de Communes gère 14 sites d'accueils de loisirs périscolaires qui accueillent les enfants chaque matin avant l'école, sur la pause méridienne avec le temps restauration et chaque soir après le temps scolaire.

Des postes avec différents horaires sont donc à pouvoir régulièrement sur ces trois temps d'accueil périscolaires, si vous souhaitez compléter votre activité, n'hésitez pas à consulter nos offres d'emplois et à envoyer vos candidatures à enfancejeunesse@bressehauteseille.fr ou par courrier à

Communauté de Communes Bresse Haute Seille / Place de la MAIRIE 39140 bletterans

SERVICES A LA PERSONNE



Conseillère numérique

Maïté Jacquinot, conseillère numérique, est à votre disposition pour faciliter l'usage du numérique dans votre quotidien.

À travers des ateliers collectifs et/ou un accompagnement personnalisé, elle guide les usagers pour comprendre et maîtriser les outils numériques, sécuriser leurs informations et se sentir à l'aise dans leur utilisation quotidienne. Des ateliers de sensibilisation aux dangers du numérique notamment auprès d'élèves de collège et d'adultes, des

formations sur Intramuros auprès d'élus, des formations sur l'utilisation d'outils numériques auprès d'associations, et des accompagnements personnalisés auprès d'habitants ont déjà eu lieu.

Que ce soit en collectif ou en individuel, elle adapte son approche pour que chacun puisse naviguer en ligne en toute confiance.

Grâce à ses actions, Maïté contribue à renforcer les compétences numériques des habitants tout en sensibilisant aux enjeux de sécurité et au numérique responsable.

Que vous soyez débutant ou que vous souhaitiez approfondir vos compétences, n'hésitez pas à la contacter. Maïté Jacquinot se déplace sur l'ensemble du territoire.



FRANCE SERVICES Sellières

Depuis 2020, l'Etat a déployé un réseau de services publics de proximité de plus de 2 750 maisons France services. Avec France Services vous pouvez être accompagné, à moins de 20 minutes de chez vous, sur vos principales démarches administratives.

La France Services de Sellières - quant à elle - a été labélisée en juillet 2022. Vous avez accès à différents services de douze partenaires nationaux : Allocations familiales, France Titres, Assurance retraite, Assurance Maladie, Chèque énergie, Finances publiques, France Travail, France Renov', La Poste, MSA, et point-justice, et plus récemment l'URSSAF. Le bâtiment comporte également une agence postale Intercommunale, ouverte en avril 2022. Fiers et honorés

d'avoir accompagné plus de 700 personnes en fin 2022 et en 2023, la France Services a fini l'année 2024 avec plus de 1200 accompagnements. 92% des démarches ont été réalisées avec succès sur place par les conseillers.

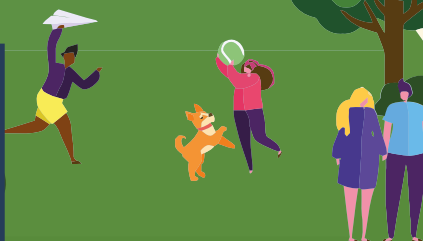
Et depuis juin 2024, la France Services de Sellières s'exporte aux quatre coins de la Communauté de Communes avec « l'itinérance » de ses agents. Les communes de Chaumergy (mairie), Voiteur (mairie), Plainoiseau (médiathèque) et Hauteroche (La Carriade) se

voient dorénavant dotées de permanences avec ou sans RDV. Pour l'heure, 4% des démarches sont réalisées en itinérance. Une amélioration du service est prévue pour 2025, notamment pour renforcer le nombre de permanences et leurs durées. Des informations complémentaires seront communiquées.

Nous vous accueillons du mardi au vendredi à Sellières, de 9H30 à 18H, le samedi de 9H30 à 12H30.

France SERVICES SELLIERES
7 rue Jean Moulin
39230 SELLIERES
03.84.24.58.05
06.32.99.76.08
franceservices@bressehautesaieille.fr

tout
savoir



Janvier

L	M	M	J	V	S	D
		1	2	3	4	5
6	7	8	9	10	11	12
13	14	15	16	17	18	19
20	21	22	23	24	25	26
27	28	29	30	31		

Février

L	M	M	J	V	S	D
					1	2
3	4	5	6	7	8	9
10	11	12	13	14	15	16
17	18	19	20	21	22	23
24	25	26	27	28		

Mars

L	M	M	J	V	S	D
					1	2
3	4	5	6	7	8	9
10	11	12	13	14	15	16
17	18	19	20	21	22	23
24	25	26	27	28	29	30
31						

Avril

L	M	M	J	V	S	D
	1	2	3	4	5	6
7	8	9	10	11	12	13
14	15	16	17	18	19	20
21	22	23	24	25	26	27
28	29	30				

Mai

L	M	M	J	V	S	D
			1	2	3	4
5	6	7	8	9	10	11
12	13	14	15	16	17	18
19	20	21	22	23	24	25
26	27	28	29	30	31	

Juin

L	M	M	J	V	S	D
						1
2	3	4	5	6	7	8
9	10	11	12	13	14	15
16	17	18	19	20	21	22
23	24	25	26	27	28	29
30						

Juillet

L	M	M	J	V	S	D
	1	2	3	4	5	6
7	8	9	10	11	12	13
14	15	16	17	18	19	20
21	22	23	24	25	26	27
28	29	30	31			

Août

L	M	M	J	V	S	D
				1	2	3
4	5	6	7	8	9	10
11	12	13	14	15	16	17
18	19	20	21	22	23	24
25	26	27	28	29	30	31

Septembre

L	M	M	J	V	S	D
1	2	3	4	5	6	7
8	9	10	11	12	13	14
15	16	17	18	19	20	21
22	23	24	25	26	27	28
29	30					

Octobre

L	M	M	J	V	S	D
		1	2	3	4	5
6	7	8	9	10	11	12
13	14	15	16	17	18	19
20	21	22	23	24	25	26
27	28	29	30	31		

Novembre

L	M	M	J	V	S	D
					1	2
3	4	5	6	7	8	9
10	11	12	13	14	15	16
17	18	19	20	21	22	23
24	25	26	27	28	29	30

Décembre

L	M	M	J	V	S	D
1	2	3	4	5	6	7
8	9	10	11	12	13	14
15	16	17	18	19	20	21
22	23	24	25	26	27	28
29	30	31				

FRANCE SERVICES
ITINÉRANTE

L'AGENDA 2025

- LA CARIADE - HAUTEROCHE de 14H30 à 18H00
- MAIRIE - VOITEUR de 9H30 à 12H00
- MÉDIATHÈQUE - PLAINOISEAU de 14H30 à 18H00
- MAIRIE - CHAUMERGY de 9H30 à 12H00



CHAPELLE-VOLAND

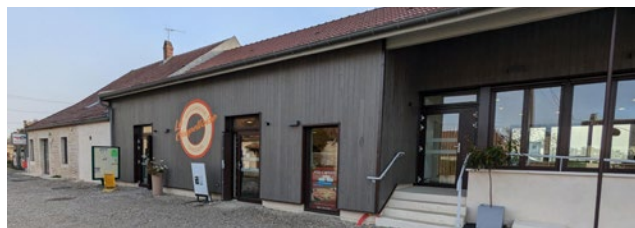
Extension, rénovation et chauffage...

Dès l'été 2020, après consultation des habitants de la commune et après s'être entourée des conseils de différents organismes spécialisés, la municipalité se lance dans un projet d'envergure pour conserver et développer ses commerces et services. La commune décide d'acheter le fonds de commerce pour le rénover, puis trouver un gérant dans le cadre d'une Délégation de Service Public. Pour la réalisation de ces travaux, la Municipalité a pu bénéficier de nombreux soutiens : État, Région, Département, CCBHS. La commune s'est notamment engagée avec la région dans une démarche de haute performance énergétique et sur une construction ossature et bardage bois avec du bois local.

Extension

L'extension des bâtiments existants commence en 2022. Bruno Debourg a bien voulu accepter de s'installer en début de travaux dans les locaux existants, pour permettre la continuité de service, dans l'optique de rejoindre les nouveaux locaux en mars 2023. Ceux-ci abritent alors, « la Chapelloise » la boulangerie-pâtisserie avec un nouveau laboratoire, l'épicerie et le tiers-lieu qui permet également de proposer un bar et un service de restauration. De nombreux autres services sont proposés tels que station-essence, gaz, tabac, point poste, point vert, etc...

Les locaux partagés du tiers lieu permettent la mise en place de diverses animations telles que l'accompagnement numérique proposé par la conseillère numérique, des activités bricolages pour les enfants en



attendant d'être rejoints par d'autres associations ou animateurs. Dans une seconde phase, les travaux se sont poursuivis dans la partie à rénover, pour accueillir le salon de coiffure, un institut d'esthétique, et un cabinet d'ostéopathie. Ces locaux sont également des locaux partagés. Les différents locaux ont été conçus dans une optique d'optimisation de leur utilisation et d'une rationalisation des coûts aussi bien pour la commune que pour les utilisateurs, qui partagent ainsi le coût au prorata de leur utilisation. L'ensemble des commerces est désormais ouvert et la phase 3 des travaux concernant les aménagements extérieurs se terminera en début d'année 2025.

Chaufferie

Parallèlement, une chaufferie bois a été construite pour alimenter les nouveaux bâtiments et l'ensemble du bâtiment mairie-école-logements-étude notariale. La chaufferie fonctionne avec des plaquettes bois (70% chêne et 30% Epicéa) provenant de la scierie de Bosjean située à proximité (6kms). Ainsi les bennes alimentent directement un silo d'environ 40 m³ selon les besoins. Ce projet a également pu voir le jour grâce au soutien de l'ADEME, la Région, le Département et l'État. Cette chaufferie, raccordée progressivement aux différents bâtiments, a été mise en service dans l'ensemble des bâtiments existants.

VINCENT-FROIDEVILLE

On célèbre le kitch



Vincent-Froideville était en effervescence le 21 septembre 2024 pour les Journées du Patrimoine. Le P'tit Musée de Froideville a proposé un voyage décalé dans l'univers du kitch. La Kitcheerie, installée dans l'ancienne école, a présenté une exposition inédite rassemblant des centaines d'objets kitsch permettant de redécouvrir les trésors d'une époque où le bon goût était une notion très vague.

Pour l'occasion, Vincent-Froideville s'était même autoproclamé « Capitale du kitsch »

Le groupe Farmall et son mythique tracteur MC McCormick F137D est venu présenter son spectacle !

Plusieurs habitants de Vincent-Froideville, nostalgiques de vieille mécanique, sont venus présenter leurs plus beaux tracteurs. Les passionnés de 2 roues ont pu admirer quelques indémodables modèles de Mobylettes et de Solex. L'alambic a été remis en route pour une démonstration olfactive inédite. Les visiteurs ont également pu découvrir les talents d'un maréchal-ferrant et d'un forgeron. Les Vincenvillois ont également pu affronter leurs redoutables voisins helvètes lors d'un concours de passe-partout. La journée s'est terminée par un bal kitsch mémorable, une soirée aussi ringarde qu'inoubliable !



BLETTERANS

La sécurité au cœur des préoccupations pour l'aménagement de son entrée de ville



L'entrée de ville ouest de Bletterans a été totalement réaménagée pour améliorer la sécurité routière et encourager les déplacements actifs. En concertation avec les services du conseil départemental et le cabinet de géomètres ABCD, un carrefour giratoire a été construit pour casser la ligne droite, réduisant ainsi la vitesse des véhicules, tout en fluidifiant le trafic et en diminuant les risques d'accidents au carrefour du « Grain de Sarasin ». Deux plateaux-ralentisseurs incitent également les automobilistes à ralentir, garantissant ainsi des traversées piétonnes

mieux respectées, plus sécurisées et une vigilance accrue des conducteurs. Pour compléter ce dispositif, des bandes cyclables ont été créées le long de l'axe d'entrée. Ces infrastructures dédiées encourageront l'utilisation du vélo comme mode de transport quotidien, notamment pour les plus jeunes qui pourront ainsi rallier le collège ou le stade sur un espace démarqué. Bletterans poursuit ainsi l'aménagement de ses entrées de ville pour les rendre plus sûres et accueillantes, organisant la cohabitation entre tous les usagers de la route.

Un nouveau jumelage franco-allemand !

Bletterans s'engage vers un jumelage avec la commune allemande de Eich, en Rhénanie-Palatinat. Ce partenariat, soutenu par la Maison de l'Europe, s'inscrit dans la tradition des échanges franco-allemands, renforçant les liens entre nos deux pays. Eich, petite ville de 3 240 habitants, partage avec Bletterans un cadre rural et une taille similaire. Peut-être le goût de certaines boissons houblonnées également ! Les deux territoires se sont découverts de surprenants points communs, comme des lacs artificiels créés par d'anciennes gravières !

Ce jumelage offrira de nombreuses opportunités d'échanges culturels, éducatifs et économiques. Échanges scolaires et linguistiques pour les jeunes, rencontres sportives, associatives et culturelles, ont notamment été évoquées par les deux parties,

heureuses de se rencontrer enfin, après plusieurs mois d'échanges à distance.

Ce partenariat s'inscrit dans une dynamique plus large, la France et l'Allemagne comptant plus de 2 300 jumelages entre leurs communes.

Un comité est en cours de création pour organiser les échanges et événements, les volontaires sont invités à se faire connaître auprès de la Mairie.





FRONTENAY

Opération rénovation



En mars – avril 2024, la commune de FRONTENAY a lancé une opération de rénovation de voirie et de réfection de conduites d'eau potable, ainsi que de conduites d'évacuation des eaux usées sur la Rue du Fond de Vau. En effet le réseau d'eau potable communal est ancien et des gros travaux étaient nécessaires pour cette rue.

Tous les branchements des riverains ont été installés en limite de propriété, sur le domaine communal, afin de faciliter les relevés d'index des compteurs d'eau.

L'ensemble ces travaux a été réalisé par l'entreprise SAILLARD d'Arbois, pour un montant HT de 36 432 €.

PLAINOISEAU

Le Café Blabla au bar-restaurant le Mijeli

Le « Café Blabla » est un espace de discussion où l'on parle de « Tout ce qui fâche sans se fâcher » ! Il a lieu environ tous les premiers dimanches de chaque mois, de 11h à 12h30, dans un bistrot. Une personne lance un sujet pendant une quinzaine de minutes et les participants débattent entre eux en toute convivialité, en buvant un apéritif ! Les sujets sont très variés, philosophiques, de société, historiques, politiques ou du quotidien. Les derniers sujets proposés : Mais il est où le bonheur ?, Est-il compliqué d'allier agriculture et enjeux environnementaux ?, Patrimoine et Art,

une union tumultueuse ?, A-t-on besoin de la nature ?, Les démocraties face au capitalisme...

Chaque fois que cela est possible, les personnes se retrouvent au bar-restaurant de Plainoiseau, Le Mijeli. Ils sont chaleureusement accueillis par Virginie qui n'oublie jamais de proposer quelques amuses-bouches pour accompagner l'apéritif que chacun commande.

Le Café Blabla a été créé en 2008. C'est un « Collectif ». Il est ouvert à toutes et tous, sans inscription ni réservation !





PLAINOISEAU

Aménagement des espaces de verdure au centre du village de Plainoiseau



L'année dernière nous vous avons parlé du jardin de la biodiversité, derrière la médiathèque, et d'un possible projet d'aménagement grâce à des subventions de la Région et de l'Etat.

Espaces Nouveaux ; Villages Innovants

Nous avons obtenu au mois de juin 2024, une réponse favorable de la Région pour un appel à projet ENVI « Espaces Nouveaux ; Villages Innovants » avec une subvention de fonctionnement d'un montant de 8000 €. Il s'agit de faire participer les habitants du village à l'étude du projet d'aménagement des espaces de verdure derrière la Médiathèque et dans le centre du village. Nous avons obtenu en 2023, une subvention du Fonds vert, 4800 €, par France Nation Verte, qui va être également utilisée pour ce projet. L'État soutient ainsi notre projet et nous accompagne afin d'accélérer la transition écologique à l'échelle de notre territoire.

Deux ateliers participatifs

Deux ateliers participatifs ont été programmés en septembre pour recueillir les avis, le ressenti des habitants sur l'utilisation actuelle des espaces du centre du village, ainsi que les suggestions d'aménagements futurs de ces lieux, pour faire du lien social, préserver et développer la biodi-

versité, rendre le lieu agréable à tous les publics. Le 1er atelier a réuni 16 personnes qui ont manifesté beaucoup d'intérêt à cet exercice en proposant de nombreuses idées d'aménagement. Nous leur en sommes reconnaissants.

Le 2ème atelier était sous forme d'un «Diagnostic en marchant ». Les participants ont apporté des avis, des points de vue, des témoignages sur la richesse des lieux en biodiversité, flore et faune sauvages, la sécurité, l'utilisation quotidienne des espaces, l'entretien, la propreté, le bruit, l'adaptation des lieux aux différents types de publics (famille, enfants, personnes âgées...), et cela malgré la pluie ! Merci à eux ! Ils ont suggéré plus de sécurité, plus de convivialité, du mobilier spécifique afin d'en faire un lieu de repos et de partage, tout en enrichissant les lieux en biodiversité potentielle et adaptée. Bresse Haute Seille, examine également, en collaboration avec la commune, un projet de jardin de lecture autour de la médiathèque.

Le CPIE, Centre Permanent d'Initiatives pour l'Environnement, et le CAUE, Conseil d'Architecture d'Urbanisme et de l'Environnement, accompagnent la commune dans ces démarches et sont les animateurs des différents ateliers et groupes de travail.

DERNIÈRES PETITES INFOS

ECLA offre vos covoiturages quotidiens

**Conducteurs,
Conductrices**

**100€ de Prime
Covoiturage**

**Passagers,
Passagères**

**Trajets OFFERTS
par ECLA**

Téléchargez **BlaBlaCar Daily**

Le SICTOM vous informe :

RÉOUVERTURE DE LA DÉCHETTERIE DE BLETTERANS

**Mardi 5 novembre 2024
à 9 H**

Photo: O'Hara par ABCD

Bresse Haute Seille

Gym' en Bib'!

ANIMATION

GV Bletterans CLUB

Quand la gymnastique s'invite à la médiathèque !

Médiathèque de Bletterans

Nombre de places limité
Gratuit sur inscription

Renseignements : 03 84 44 75 47
mediatheque@bressehauteseille.fr

- Séance Activité Physique Adaptée (APA) Adultes
19 juin -- 10h - 11h
- Éveil corporel et gym rythmique 6-11 ans
19 juin -- 15h - 16h
- Séance Gym & danse 12 - 17 ans
26 juin -- 15h - 16h

Bresse Haute Seille

FRANCE SERVICES ITINÉRANTE

UN ACCOMPAGNEMENT DANS VOS DÉMARCHES ADMINISTRATIVES AVEC OU SANS RENDEZ-VOUS

HAUTEROCHE

VOITEUR

PLAINOISEAU

CHAUMERGY

PROCHE DE VOUS DANS VOTRE COMMUNE

FRANCE SERVICES SELLIÈRES
 7 rue Jean Moulin - 39230 SELLIÈRES
 ☎ 03 84 24 58 05 ☎ 06 32 99 76 08
 @ franceservices@bressehauteseille.fr
 www.bressehauteseille.fr